



Strategisk försörjning av utbildningslokaler 2016–2020



Inledning

Strategisk försörjning av utbildningslokaler är Uppsala kommuns sammanhållna planering av lokaler till förskola, grundskola, gymnasieskola och vuxenutbildningen. Arbetet sker gemensamt av alla inblandade parter; utbildningsförvaltningen, stadsbyggnadsförvaltningen, kommunledningskontoret och Uppsala kommun skolfastigheter AB.

Planens syfte är att möta de krav som ställs på kommunens planering av lokaler till utbildningsverksamhet på ett långsiktigt sätt. Framför allt handlar det om att balansera behovet av platser och tillgängliga lokaler – både som helhet när Uppsala växer och geografiskt för att ge platser i närområdet. Arbetet är ständigt pågående för att möta förutsättningar som förändras, till exempel att befolkningen flyttar och behoven därmed ändras i olika områden. Revidering sker genom att ny plan tas fram årligen och kan även ske vid i genomförandet av enskilda åtgärder.

Strategisk försörjning av utbildningslokaler är en del i verkställandet av det ansvar som kommunens olika delar har gällande att tillgodose behovet av utbildningsplatser. Arbetet styrs, som övrig kommunal verksamhet, av kommunfullmäktiges ramar i Mål och budget. Genom dessa styrs vad som ska vara avgörande när utbildningsverksamheten, och dess lokaler, planeras.

Övergripande

Planering för att på ett strategiskt sätt försörja den kommunala verksamheten med lokaler innebär framför allt att avgöra vilka prioriteringar som ska göra för att ha långsiktighet.

Målbilden är dock densamma i de flesta kommuner och utredningar.

Utbildningslokaler som är:

- Kostnadseffektiva
- Ändamålsenliga
- Placerade där behoven finns och i rätt tid

Strategierna för att nå detta kan skilja sig och i den här planeringen har delvis nya strategier används:

- Prioritera att tidigt möta behov i nybyggnadsområden för att undvika dyra akutlösningar. *Även när detta innebär en inledande överkapacitets.*
- Skjuta fram ersättning av fungerande moduluppställningar.
Till förmån för ovanstående prioritering.
- Öka lokaleffektiviteten i nya lokaler genom minskade programytor.
- Planera för större enheter som organisatorisk är effektivare och har bättre självförsörjning av specialkompetens.
- I första hand nyttja befintliga lokaler samt befintliga tomter för att möta ökade behov.

Även fortsättningsvis läggs fokus på effektiviseringar i befintliga lokaler:

- Förtäta befintliga genom organisationsöversyn.
- Lokalförbättringar ska alltid genomföras med ökad effektivitet som mål.
- Samnyttjande av lokaler mellan enheter och verksamhetsformer ska vara det självklara första alternativet på lokalbehov, till exempel gällande specialsalar.

I genomförandet av både nyproduktion och lokalförändringar handlar strategierna framför allt om effektivisering:

- Effektivare planerings- och projekteringsprocesser genom ökad användning av central specialistkompetens istället för direkt i berörd enhet.
- Minskade byggkostnader

Behov och kapacitet

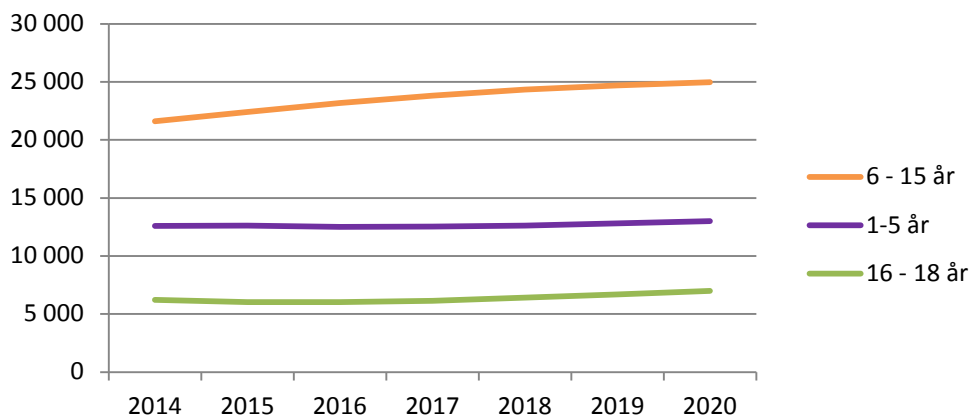
Befolkning

Uppsala är en kommun som växer och samtidigt måste det ständigt ske en anpassning när årskullar med olika storlek passerar genom utbildningsverksamhetens olika delar. I Uppsala finns det, precis som i resten av Sverige, idag även en ny behovsbild genom ett stort flyktingmottagande. Detta fångas inte upp av nedanstående prognoser – dels för att dessa framställdes innan höstens ökade mottagande, dels för att det är först när flyktingar får fast kommunplacering och/eller uppehållstillstånd som de statistiskt ingår i befolkningen. Detta, och osäkerheten i hur stor del av mottagna flyktingar som faktiskt stannar i Uppsala, gör att det idag finns stor osäkerhet i prognoserna.

Inom förskolan är prognosen att barnkullarna total är ganska oförändrade men när Uppsala växer ökar givetvis även dessa kullar. Avgörande för prognoser av dessa åldrar är vilken typ av inflyttning och invandring som sker samt omliggande faktorer som påverkar barnafödandet, till exempel ekonomisk klimat och tillgång till bostäder. Dessa faktorer har även avgörande betydelse på hur många barn som faktiskt går i förskola – den så kallade servicegraden. Detta betyder att prognoser inom förskolan ständigt måste följas upp och revideras.

Under de närmaste åren sker en stark ökning av årskullarnas storlek i grundskolan. Samtidigt väntas kullarna inom gymnasieskolan vända uppåt i slutet av planeringsperioden efter en lång nedgång. Inom dessa verksamheter, och främst i gymnasieskolan, kommer även den direkta effekten av ökad behov från flyktingmottagande.

Befolkning Kommunprognos 2015 - 2020



Bedömningsgrunder för dessa diagram finns under eget stycke.

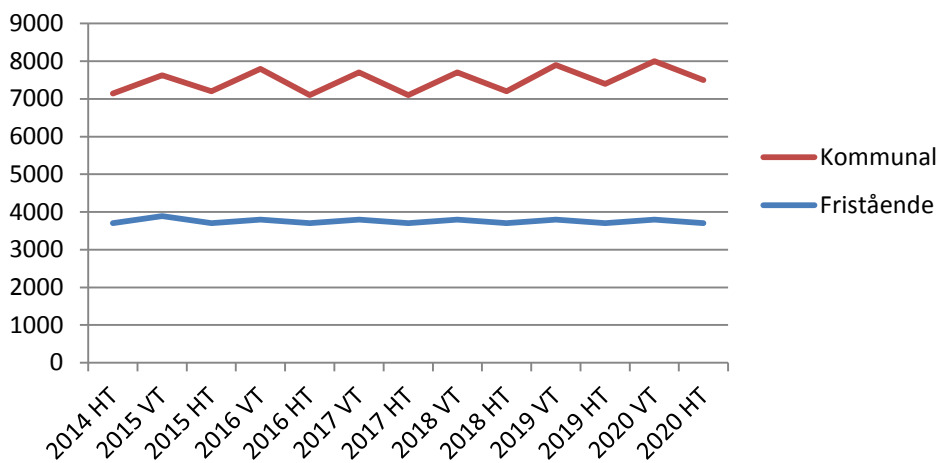
Underlagstabeller för dessa diagram finns i bilagor

Förskola – behov och kapacitet

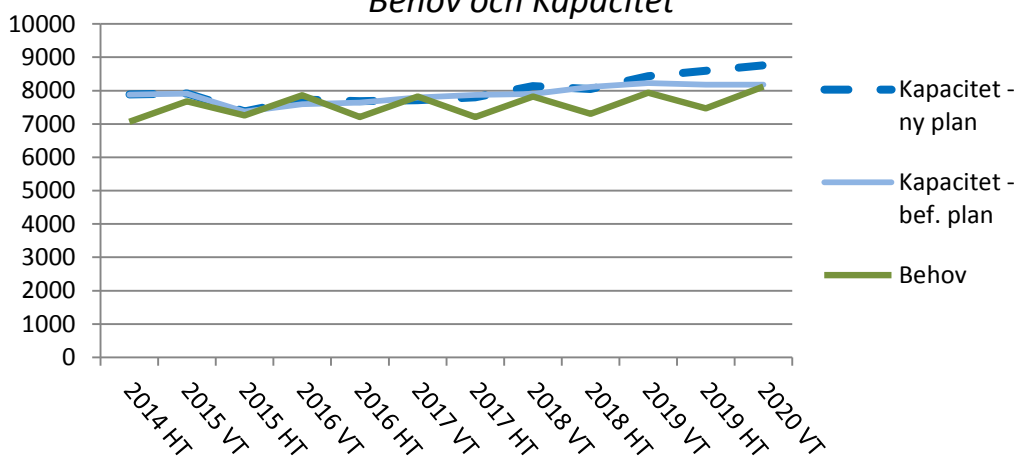
Utifrån befolkningsprognosen finns en mindre ökning av behovet under planeringsperioden. Samtidigt planeras för ett växande Uppsala bland annat genom bostadsbyggande i flera stora områden. Bostadsbyggande, och framför allt den framtida utbyggnaden, är alltid svårprognosticerad och fångas inte upp fullt ut av befolkningsprognoser.

Flyktingmottagningen som hittills skett har en ganska liten effekt inom förskolans område. Beredskap behövs för det särskilda mottagande som krävs för de barnfamiljer som kommit och för framtida ökning om anhöriginvandringen ökar utifrån det stora antal ensamkommande barn som tagits emot.

Förskolebehov 2015 - 2020



Kommunal förskola Behov och Kapacitet



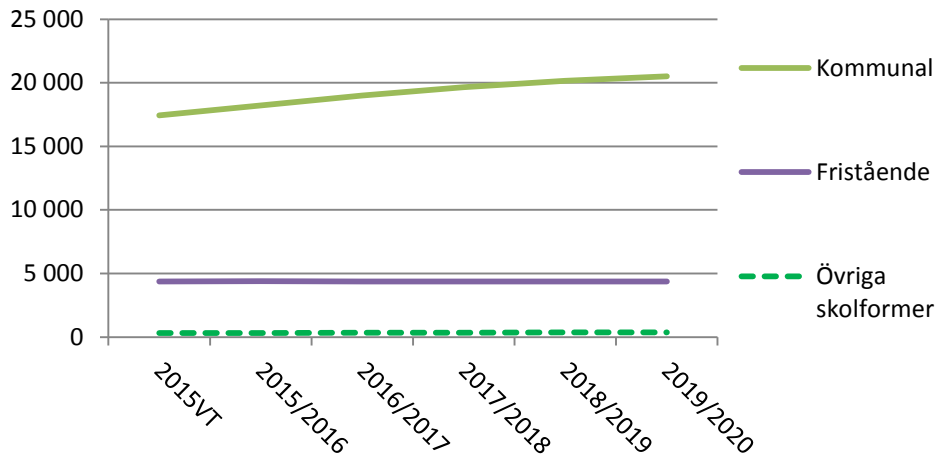
Bedömningsgrunder för dessa diagram finns under eget stycke.
Underlagstabeller för dessa diagram finns i bilagor

Grundskola – behov och kapacitet

Redan nu möter grundskolan större elevkullar och ett kraftigt ökat behov av skolplatser. Till detta kommer även ökat behov genom flyktingmottagande där beredskap skapas för att klara den nuvarande nivån med ca 850 asylsökande och nyanlända.

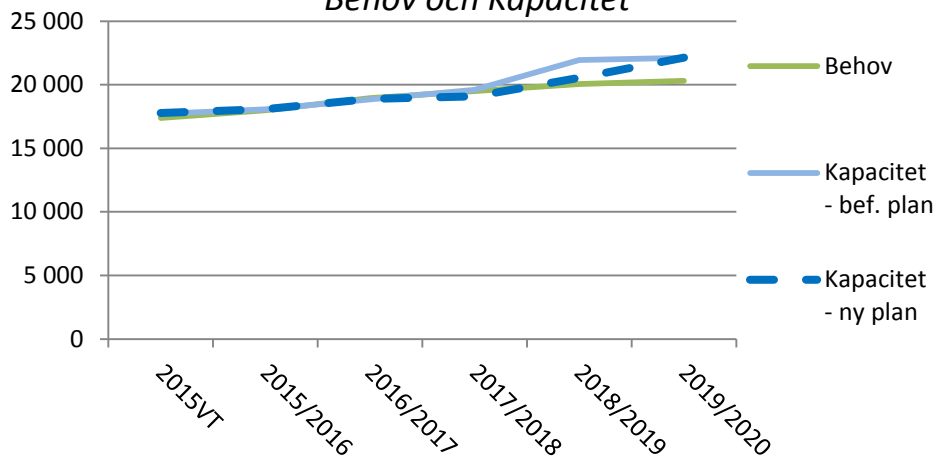
Precis som inom förskola måste även behoven mötas i samband med bostadsbyggande i flera stora områden för ett växande Uppsala. I dessa områden behövs även kapacitet som möter fortsatt utbyggnad.

Behov Elevplatser (åk F - 9)



Kommunal Grundskola

Behov och Kapacitet

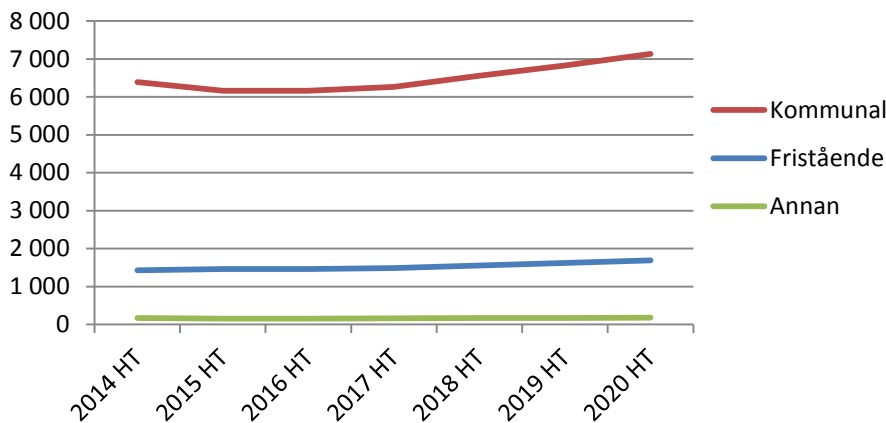


Bedömningsgrunder för dessa diagram finns under eget stycke.
Underlagstabeller för dessa diagram finns i bilagor.

Gymnasium – behov och kapacitet

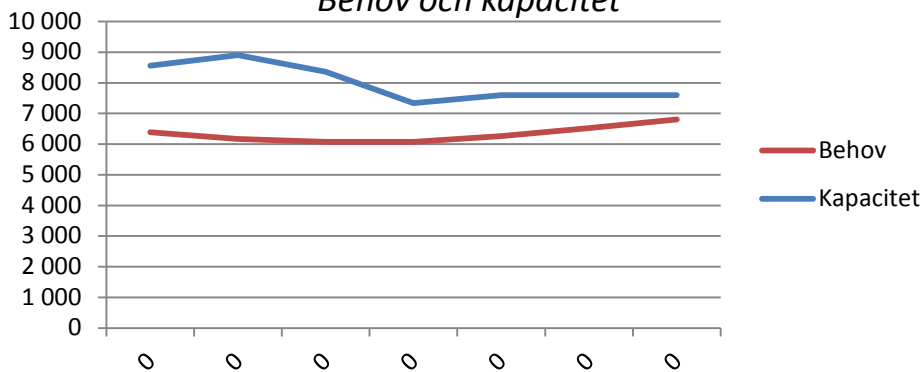
Under ett flertal år har elevkullarna inom gymnasieskolan minskat. Under denna period vänder denna utveckling och behoven ökar igen. Samtidigt finns inom gymnasieskolan ett stort ökat platsbehov utifrån flyktingmottagande där beredskap skapas för att klara den nuvarande nivån med ca 700 asylsökande och nyanlända.

Gymnasiebehov 2015 - 2020



Kommunalt Gymnasium

Behov och kapacitet



Vuxenutbildning – behov och kapacitet

Behovet av vuxenutbildning och Svenska för invandrare har historiskt framför allt förändrats utifrån flyktingmottagande. Svenska för invandrare styrs givetvis helt av detta, inom grundläggande vuxenutbildning utgör invandrare ca 85 procent av underlaget.

Detta innebär att behovsbedömningen inom vuxenutbildning och svenska för invandrare till största del avgörs av det ökade flyktingmottagandet samt av sammansättningen inom och hur stor del som stannar i Uppsala.

Behovet av platser i kommunal regi måste anpassa löpande efter detta och även utifrån att delar av verksamheterna upphandlas och då kan ändras till att erbjuds i fristående regi.

Åtgärder - tidigare, ändrade och nya beslut

Förskola

Inom förskolan prioriteras i denna planering att möta behoven i utbyggnadsområden och fortsatt utbyggnad i centrala delar. Detta kombineras med nödvändiga renoveringar. Denna prioritering innebär även att vissa ersättningar av förskolor i moduler skjuts fram. Detta då nya förutsättningar tillåter längre uppställningstider och då moderna modullösningar är fullgoda verksamhetslokaler.

Ett antal mindre förskolor lämnas och detta sker främst för att dessa lokaler annars skulle kräva kostsamma investeringar. Även här prioriteras nya, större förskolor som är bättre geografiskt placerade och ger bättre långsiktig driftsekonomi.

Sammanfattning av åtgärder

- Byggs ca 1600 förskoleplatser – varav 700 blir ökad kapacitet.
- Lämnar 900 förskoleplatser, varav:
 - ca 600 från moduler
 - ca 300 från mindre enheter i gamla eller oändamålsenliga lokaler
- Renoverar ca 700 förskoleplatser.
- Ovanstående sker genom:
 - 15 nya förskolor
 - 12 helrenoverade
 - 6 utbyggda förskolor
 - 6 förskolor lämnas

Åtgärder årsvis

2016

- | | | |
|--|------|---------------------------|
| • Ytterligare förskola i Stenhagensskolan till våren 2015 ersätter moduler.
Kullerstenen | +54 | VT2015 /VT2016 |
| • Danmark - ny förskola (72) ersätter moduler | +18 | VT2016 |
| • Skogstorpet – modulförskola i Lindbacken öppnar | +144 | HT2015 /VT2016 |
| • Flytt av förskolebuss från Vänge till Åriket | +0 | HT2016 |
| • Sernanders förskola avvecklas – <i>nytt beslut</i> | -22 | HT2016 |
| • Förskola i Trasthagen | +144 | HT2016 |
| • Orrparken moduler avvecklas | -36 | HT2016 |
| • Tunaparkens förskola (tidigare Allens förskola) (144)
<i>ersätter delar av kapaciteten vid Backens förskola</i> | +36 | HT2016 |
| • Stenhagen Öppna förskolan flyttar till nya lokaler. – <i>nytt beslut</i>
<i>Modulerna avvecklas</i> | | HT2016 (prel) |
| • Lyckebo förskola renoveras | +72 | HT2016 |

2017

- | | | |
|--|-----|---------------|
| • Svartbäckens förskola ska renoveras/ersättas
<i>Ersätts tillsammans med Tunabäckars med Jarlaparkens förskola</i> | +14 | VT2017 |
| • Vallvägen lämna när avtalet löper | -54 | VT2017 |
| • Lillvreten lämnas – <i>nytt beslut</i>
Verksamheten flyttas till Lyckebo | -46 | HT2017 senast |
| • Uppsävja förskola utökas inte. – <i>ändrat beslut (storlek)</i> | +0 | |
| • Flytt av förskolebuss Boländerna till Ringaren – <i>nytt beslut</i> | | HT2017 |
| • Flytt av förskolebuss Gudrun till Åsikten – <i>nytt beslut</i> | | HT2017 |
| • Ny förskola Åsikten (inhyrning) – <i>nytt beslut</i> | +54 | HT2017 |

• Ny förskola Gjutformen (inhyrning) – <i>nytt beslut</i>	+54	HT2017
• Ramsta – ny permanent	+20	HT2017
• Gåvsta förskola minskning med 18pl – <i>nytt beslut</i> genom avveckling av moduler	-18	HT2017
• Axelina förskola – <i>nytt beslut</i> minskas i etapper och flyttar sedan till nya lokaler	-126	HT2017
2018		
• Kims förskola ska renoveras eller ersättas.	+0	HT2018 (prel)
• Björklinge - Ramsjö förskola renoveras/ersättas samt utökas 36pl som även ersätter Grönänge radhusförskola.	+36	VT2015 /VT2018
• Grönänge radhusförskola flyttar till Ramsjö förskola	-15	VT2015 /VT2018
• Nya förskoleplatser i Salabackeområdet. (<i>ny Axelina</i>)	+72	HT2017 /2018
• Ringarens förskola utökning	+72	VT2018
• Knutby - Lustigkullens förskola – <i>justerad formulering</i> ersättning av moduler men minskas till (54 platser).	-15	VT2018
• Ny förskola Hovstallängen (inhyrning) – <i>nytt beslut</i>	+54-72	VT2018
• Ringmurens förskola återtar inte lokaler.	+0	HT2018
• Hugo Alven ska renoveras befintlig storlek – <i>ändrat beslut</i> (samt ha möjlighet till framtida utökning till totalt 108)	+0	HT2018
• Förskola i anslutning till Tiundaskolan	+144	HT2018
• Valsätra förskola lämnas istället för renovering - <i>ändrat beslut</i>	-38	HT2018 (senast)
• Luthagens förskola – <i>nytt beslut</i> ska renoveras eller ersättas	+0	VT2018 (prel)
• Hemmings lämnas – <i>ändrat beslut</i> – renovering sker inte	-42	HT2018
• Rackarberget – <i>ändrat beslut</i> ska evakueras	+0	HT2018
	-20	HT2018
och ersättas med ny förskola i området.	+20	VT2020
• Hällby förskola – minskning – <i>nytt beslut</i>	-36	HT2018
• Väpnarens förskola avvecklas i etapper och stängs - <i>ändring tidigare beslut</i>	-64	HT2018
• Ny förskola Lindbacken <i>inledningsvis i skolan</i>	+144	HT2017 /HT2018
• Österledens ersättning begränsas – <i>ändrat beslut</i> till 54pl (+22 i mobil del) - exakt placering utreds vidare	-54	HT2018
• Lövstalöt förskola minskas till 108pl – <i>nytt beslut</i>	-36	HT2018
• Jumkil Ny förskola (18) tillsammans med skolan - möjlighet till utökning	+18	HT2016 /HT2018
• Jumkil Dagbarnvårdarlokal – <i>nytt beslut</i> samlokaliseras med nya Jumkils förskola.		HT2018
2019		
• Karlavagnens förskola – <i>nytt beslut</i> ska renoveras eller ersättas	+0	VT2019 (prel)
• Botulvs förskola utökas med 36 platser – <i>nytt beslut</i>	+36	VT2019
• Parkens förskola utökas med 72 platser – <i>nytt beslut</i>	+72	VT2019
• Solskenets förskola utökas	+36-72	VT2019
• Ulleråkers förskola avvecklas – <i>ändrat beslut</i> <i>Framtida ersättning planeras i detaljplanearbetet för Ulleråker.</i>	-71	VT2019 (prel)
• Ny förskola Rosendal I	+108	VT2019
• Ny förskola Södra Bäcklösa (ev. inhyrning) – <i>nytt beslut</i>	+72-144	VT2019 (prel)
• Ny förskola Vattholmavägen Ö (inhyrning) – <i>nytt beslut</i>	+54-72	VT2019

- Förskolor i Gunsta (etapp 2) motsvarande ca 288pl - *Ändrat beslut*
(troligen inledningsvis i skolbyggnaden 144pl) +144 ~~VT2019~~/HT2019
+144 efter 2019
- Silikatets förskola renoveras och utökas – *ändrad storlek* +48 VT2019
(med möjlighet ytterligare utökning +36)
- Ny förskola Ulleråker Dp1A (inhyrning) – *nytt beslut* +72 2019
- Ny förskola Vattholmavägen V (inhyrning) – *nytt beslut* 2x+36 2019 (prel)

2020

- Rackarberget – *ändrat beslut* HT2018
ska evakueras till Hemmings förskola -20
och ersätts med ny förskola i området. +20 HT2020
- Detaljplaner för kommande etapper Östra Salabacke
innehåller förskolor (72 per etapp) - bevakning av förverkligande.
- Ny förskola vid Årstaskolan (144pl) – *nytt beslut* +144 VT2020
- Petterslunds förskola – utökning – *nytt beslut* +-0 HT2020
(ersätter inhyrd lokal)
- Väpnarens förskola avvecklas i etapper - *ändring tidigare beslut* -64 HT2020
- Tallens förskola ersätts i samband med Almtunaskolans
renovering och utökning +-0 HT2020
- Järlåsa – bygglov förlängs
och permanent ersättning skjuts fram – *ändrat beslut* 2020

Framtida (efter 2020)

- Nyby/Kastellet ersättning minskas – *ändrat beslut*
o till 72pl – exakt placering utreds vidare +72 efter 2020
- Ny förskola kv. Skytteln – *nytt beslut* +72 efter 2020
- Lövstalöt förskola - Bygglov förlängs och permanent ersättning
(108pl med möjlighet till utökning till 144pl) skjuts fram
o till motsvarande datum – *ändrat beslut* +-0 ~~VT2016~~/VT2021
~~HT2019~~/HT2021
- Länna förskola ersätts med ny förskola
- samlokaliserad med nya Länna skola
- Gåvsta förskola – ersättning av moduler (108pl). – *nytt beslut* +-0 HT2021
Exakt placering i området utreds vidare.
- Bälingeby förskola - Bygglov förlängs och permanent ersättning
(108pl) skjuts fram till motsvarande datum. – *ändrat beslut* +36 ~~VT2016~~/HT2022
- Hällby förskola – bygglov förlängs – *ändring skjuts fram* +-0 HT2027
och permanent ersättning skjuts fram till HT2027.
- Vänge – ny permanent förskola skjuts fram – *ändrat beslut*
(utväxling mot Arkitektens moduler) +-0 HT2027
- ~~Ny förskola Kapellgården/Portalgatan. (Tornet) – ej aktuell~~
- Uppsävja förskola stannar i moduler – *nytt beslut*
Gård åtgärdas men återuppbyggnad skjuts fram HT2027

Grundskola

Inom grundskolan finns idag ett kraftigt ökat behov av skolplatser som fortsätter att öka under hela perioden och även därefter. Det finns även behov av att möta behoven i utbyggnadsområden och fortsatt utbyggnad i centrala delar. Detta kombinerat med pågående och planerade nödvändiga renoveringar.

Prioriteringen inom grundskolan är därför att skapa ett stort antal nya skolplatser med särskilt inriktning på nybyggnadsområden och centrala staden. Denna prioritering innebär även att vissa ersättningar av grundskolelokaler i moduler skjuts fram. Detta är möjligt då nya förutsättningar tillåter längre uppställningstider och då moderna modullösningar är fullgoda verksamhetslokaler. För att klara den stora utbyggnaden kommer även tillfälliga lösningar att användas i form av att använda utbildningslokaler.

En grundskola lämnas och grunden för detta är framför allt verksamhetsmässig eftersom fullgod kvalitet på bland annat kompletterande delar av verksamheten inte kan garanteras, till exempel skolhälsovård, bibliotek mm

Sammanfattning av åtgärder

- Byggs ca 5000 grundskoleplatser fram till 2019, genom:
 - 3 helt nya grundskolor
 - 4 helt renoverade grundskolor
 - 7 utbyggda grundskolor
 - 3 utökningar i andra skollokaler
 - 1 skola lämnas
- Planeras för ytterligare ca 2400 grundskoleplatser efter 2020, genom:
 - 4 helt nya grundskolor
 - 2 helt renoverade grundskolor
 - 2 utbyggda grundskolor
 - 2 ersatta grundskolor

Åtgärder årsvis

2016

- | | | |
|---|-----------|--------|
| • Valsätraskolan utökar | +100(120) | HT2016 |
| <i>ytterligare i Lilla Valsätra (tidigare Bäcklösa)</i> | | |
| • Åkerlännas skola avvecklas – <i>ändrat beslut</i> | -100(120) | HT2016 |
| <i>eleverna erbjuds plats Skuttunge</i> | | |

2018

- | | | |
|--|----------------------|---------------------------|
| • Sverkerskolan renoveras/ersätts 325(390) | +0 | VT2018 |
| • Sverkerskolans utökning sker inte endast renovering – <i>upphävt beslut</i> | | |
| • Växthuset moduler Stenhammar tas bort – <i>ändrat beslut</i> | | |
| <i>Utbyggnad sker inte men utreds vidare</i> | -50 | VT2018 |
| • Tiundaskolan renoveras/ersätts och utökas 750(900)+250(300) | | HT2018 |
| <i>Samordning av lokal till fritidsklubb.</i> | | |
| • Fyrisskolan fortsatt användning som grundskola - <i>nytt och ändrat beslut</i> | | |
| <i>(ersätter utbyggnaden av Sverker</i> | 300(360)-500(600) | HT2018 |
| <i>samt ny skola Blrhettum/Bärbyleden.)</i> | | |
| • Ny skola (lägre årskurserna) i Lindbacken | 500(600) | HT2017 /HT2018 |
| • Brantingsskolan blir skola senare årskurserna | +600(720) - 750(900) | HT2017 /HT2018 |
| <i>Samordning med eventuellt lokal till fritidsklubb Träffis.</i> | | |

- Jumkil skola renoveras eller ersätts +25(30) ~~HT2016~~/HT2018
- kapacitet för 125(150) elever (åk F-5) samt möjlighet till utökning i framtiden. Samlokalisering med förskola.
- Utbyggnad i etapper av Kvarngårdesskolan – *nytt beslut* +600(720) -750(900) HT2018/HT2019
Samordning med lokal till fritidsklubb
- Gamla Uppsala ersättning + utökning genomförs – *ändrat beslut* dvs totalt 450(540) men fördelat på:
 - Utökning i anslutning till Fredrika Bremer +150(180) ~~HT2016~~/HT2018
Samordnas med lokal till fritidsklubb Löten.
 - *Ny gamla Uppsala skola 300(360)* +-0 ~~HT2016~~/eft 2020
- Stordammen utökas i Ringmurens lokaler +50 HT2018
- Ramsta skola – utökning (i gamla matsalen) +50 ca HT2018
- Utbyggnad Stenhagen – *nytt beslut* +250(300) HT2018 (prel)

2019

- Skolplatser (F-3) i Salabacke – *ändrad storlek* +300(360) ~~HT2018~~/HT2019
- Storvreta Utbyggnad av grundskola – *nytt beslut* +100(150) HT2019
- Gunsta ny skola – *ändrad storlek* 525(630) ~~HT2017~~/HT2019
(inledningsvis med förskoledel 144pl)
Samordnas med lokal till fritidsklubb
- Ny grundskola i Rosendal 750(900) - 1000(1200) HT2019
Samordnas med lokal till fritidsklubb.
- Flogstaskolan – utbyggnad till 350(420) +200(240) HT2019

2020

- Almtunaskolan – *ändring av beslutad storlek* +300(360) ~~HT2016~~/HT2020
- renoveras/ersätts samt utökas till 700(840)
Samordning med lokal till fritidsklubb
- Ny skola (senare årskurserna) i Årstaområdet (Årsta H1) – *ändrad storlek och tid*
Samordning med lokal till fritidsklubb +500(600) ~~HT2017~~/HT2020
- Liljeforssskolan utbyggnad – *nytt beslut* +150(180) efter 2019
(matsal, kök samt klassrum)
- Storvreta Utbyggnad av grundskola – *nytt beslut* +300(360) efter 2019
för framtida bostadsbyggande
- Stabby Ny skola +300(360) ~~HT2018~~/eft 2019
- Centrala staden/Kungsängen ny skola – *ändring av storlek*
(Busstomten) +525(630) ~~HT2018~~/HT2020
- Ny grundskola, Östra Bäcklösa +525(630) ~~2018HT~~/eft 2019
- Bälinge skola renoveras eller ersätts - *ändrat beslut* +100(120) ~~HT2016~~/HT2020
samt ökad kapacitet till 525(630)elever samt möjlighet till ytterligare utökning.
Samordning med lokal till fritidsklubb

Framtida (efter 2020)

- Ny skola (senare årskurserna) i Årstaområdet (Årsta H2) – *nytt beslut*+500(600) HT2021
- Gamla Uppsala ersättning – *ändrat beslut (framskjutet)*
 - Ny gamla Uppsala skola 300(360) +-0 ~~HT2016~~/eft 2020
- Länna skola – ersättning/utbyggnad 120(150)-240(300) +20-120 ~~HT2019~~/HT2021
prel

Gymnasium

Gymnasiet har under ett flertal år arbetat med minskning av lokaler utifrån minskade elevkullar.

En särskilt utredning inom gymnasieskolan presenterades under 2015 som innebar ett flertal stora åtgärder för att minska lokalkostnaderna och effektivisera skolorganisationen. Grunderna i den utredningen och de beslutade åtgärderna kvarstår, till exempel avvecklingen av Bolandsskolan. Mindre justering sker utifrån förändrade förutsättningar tidsmässigt.

Samtidigt möter gymnasieskolan den största och mest direkta effekten av ökat flyktingmottagande och i slutet av denna planeringsperiod väntas elevkullarna åter öka. Planering för att möta detta sker både genom fortsatt översyn av lokalanvändningen för att möta behoven i befintliga lokaler och genom att skapa en strategisk lokalreserv.

Åtgärder

- Katedralskolan renoveras HT2015 - ~~HT2018~~
HT2019
- Bolandsgymnasiets utbildningar flyttar till Jälla samt Lundellska HT2015 - HT2017
- Estetiska programmet flyttar till befintliga lokaler i centrala staden på Fyrissskolan och Bredablick där samordningsfördelar med bl.a. musikskolan och stadens scener kan uppnås. Organisatoriskt får enhetschef/rektorer på Fyrissskolan ansvar för verksamheten. – *ändrat beslut* HT2017
- Lundellska skolans omsorgsprogram flyttas till Katedralskolan ~~HT2018~~/HT2019
- Fyrissskolans – fortsatt användning av del som grundskola – *nytt beslut* 300(360)-500(600) HT2018
- Lundellska skolan: – *nytt beslut*
 - Nybyggnation av matsal
 - Fortsatt användning av delar av Vingmuttern
- Bredablick ska utgöra strategisk reserv – *nytt beslut* för gymnasieskolan (efter Katedralskolans evakuering dit avslutas)

Vuxenutbildning

Vuxenutbildningen har endast utretts övergripande i denna planering. Detta baserat på två övergripande faktorer:

- Den kommunala vuxenutbildningen – inklusive Svenska för invandrare (SFI) – har genom sin organisation och sina befintliga lokaler en flexibilitet som innebär att de bedöms klara viss omställning utan egentliga lokalåtgärder.
- Flyktingmottagande utgör behovsgrunden för SFI är och även större delen av behovsgrunden för grundläggande samt gymnasial vuxenutbildning. Bedömning av vilka effekter och krav det ökade flyktingmottagandet ger hanteras samlat i kommunen för att full samordning mellan samtliga insatser ska ske.

Förberedelse för att hantera ett ökat behov sker dock genom att även Vuxenutbildningen/SFI omfattas av den strategiska reserv som skapas för gymnasieskolan.

Ekonomiska konsekvenser

De ekonomiska konsekvenserna av lokalförsörjning består av två delar – investeringar (som ofta finansieras genom lån) och löpande finansiering av de hyror som både betalar investeringarna samt drift och underhåll av lokalerna. Det avgörande i planeringen blir att verksamheten som ska nyttja lokalerna kan bära de hyror som skapas – både genom att det finns elever till platserna och att det finns ekonomiskt utrymme inom elevsättningen för hyresnivån.

Inom Uppsala kommun har lokalkostnaderna inom utbildningsverksamheten ökat under många år och tar idag en jämförelsevis stor del av den totala verksamhetsersättningen. Främsta orsaken har varit, och är, tomplatser eller tomma lokaler men även en för hög hyresnivå på nya förskolor och skolor.

Målsättning framåt är tydligt angiven av kommunfullmäktige i Mål och budget 2016-2018 där det anges att ”lokalkostnader per barn eller elev är oförändrade eller minskar jämfört med 2014 års nivå.” Ett antal beslut har även fattats för att stödja detta, till exempel nya generella lokalprogram med minskade programtyper.

Investeringsbehov

Strategisk försörjning av utbildningslokaler ska ske inom de ekonomiska ramar som fastställs av kommunfullmäktige i Mål och budget. Där anges ram för nya investeringar men förutom det sker även finansiering av åtgärder inom Skolfastighetsbolaget – så kallade egenfinansiering. Detta sker genom att tidigare avsatta medel och hyresmedel används för renoveringar – så kallad reinvestering. Genom delrapporter görs bedömningar om någon av dessa ramar behöver justeras. I detta arbete avgörs även fördelningen mellan nya investeringsramar respektive självfinansiering inom Skolfastigheter. De åtgärder som tas fram ska vara inom, eller kunna justeras till, fastställda ramar.

De åtgärder som ingår i denna plan innebär stora krav på investeringar – både nya investeringar och reinvesteringar. Det är mycket tydligt att skulle alla åtgärder genomföras på den kostnadsnivå som nyproduktionen skett de senaste åren så kommer angivna ramar inte hållas. Det har dock heller aldrig varit aktuellt eftersom fortsatta investeringar på den nivån även leder till hyror som tar allt större del av verksamhetens ersättningar.

I framtagandet av denna plan har därför alternativa kostnadsnivåer beräknats. De utgår från att alla aspekter av genomförandekostnaderna minskar; planering/projektering, lokalytor och byggkostnad. För redan pågående projekt har dock inte alternativa genomförandekostnader används. Utifrån detta finns följande alternativ för investeringsbehoven:

År	Alternativa byggkostnader (mkr)		
	Målbild	Referensobjekt	Nuvarande nivå
2016	480	480	480
2017	1030	1060	1130
2018	1190	1270	1460
2019	770	840	1000
2020 (prel)	230	250	290
Totalt	3700	3900	4360
Snitt perioden	740	780	870

Ytterligare investeringsbehov kommer för 2020 när framtida åtgärder tidsätt för de kommande åren.

Detta visar att åtgärderna kan rymmas inom investeringsramarna (*kommunfullmäktiges angivna samt Skolfastigheters självfinansiering*) över tid men att vissa enskilda år överstigs dessa. Om justering av investeringsutrymme inte är möjligt kommer åtgärder att behöva förskjutas i tid.

Hyor

Kostnadsnivån på hyror beror, som angivits ovan, till största del på investeringsbeloppen och till resterande del på kostnaderna för drift och underhåll. Nyinvesteringar innebär alltid en ny hyra medan en reinvestering innebär en ny hyra om det är en omfattande renovering som ger ökad standard i lokalerna.

Förutom hyra tillkommer övriga lokalkostnader som består av lokalinventarier, städ, vaktmästeri mm. Det nyckeltal som anges i kommunfullmäktiges mål avser lokalkostnad – därför är det den kostnaden som schablonmässigt har beräknats nedan. Lokalkostnaden har därefter fördelats på det antal barn/elever som enligt prognoser kommer finnas i lokalerna – även om lokalerna inte är fyllda till full kapacitet.

Notera att nedanstående tabeller bygger på uppskattade lokalytor, byggkostnader och schablonmässigt beräknade hyror och alltså utgör möjliga utfall.

Lokalkostnad (kr/år) per barn/elev – 0-19år totalt

År	Alternativa byggkostnader		
	Målbild	Referensobjekt	Nuvarande nivå
2014	21100	21100	21100
2015 (prel)	20300	20300	20300
2016	21200	21200	21200
2017	19800	19800	19800
2018	21600	21700	21900
2019	24400	24700	25400
2020 (prel)	25600	26000	27000

Särskola ingår inte ovanstående

Lokalkostnad (kr/år) per barn/elev – verksamhetsvis

År	Alternativa byggkostnader								
	Förskola			Grundskola			Gymnasieskola		
	Målbild	Referens	Dagens	Målbild	Referens	Dagens	Målbild	Referens	Dagens
2014	23600	23600	23600	17600	17600	17600	27600	27600	27600
2015 (prel)	23800	23800	23800	16900	16900	16900	26200	26200	26200
2016	25300	25300	25300	17600	17600	17600	27600	27600	27600
2017	25900	25900	25900	16900	16900	16900	21700	21700	21700
2018	26800	26900	26900	20000	20200	20500	20700	20800	20800
2019	28800	29000	29200	23800	24200	25200	21800	21800	21800
2020 (prel)	27300	27600	27900	26500	27100	28700	20900	20900	20900

Särskola ingår inte ovanstående

Detta visar att hyrorna utifrån åtgärderna inte fullt uppnår målet om oförändrad eller minskad lokalkostnad för totala verksamheten 0-19år. De första åren beror detta på att ett flertal större projekt som pågått sedan flera år tillbaka inte har helt gått att justera till nya mål gällande ytor eller byggkostnader. De senare åren beror det främst på att det inom grundskolan måste ske utbyggnad av hela enheter som inledningsvis, främst åren 2019-2020, inte är fyllda till full kapacitet. När dessa fylls kommer nivån att sjunka igen. Även inom förskolan stiger kostnaden, delvis av samma orsak men även för att extra kapacitet skapas för att garantera platstillgången under vårterminer.

Grunder för bedömningar

Befolkningsprognos

Kommunens befolkningsprognos tas fram av kommunledningskontorets statistiska avdelning och är gemensam för hela kommunen. Den bygger på antaganden om fortsatt befolkningsökning i samma takt som senaste åren, ca 2300 – 2700/år samt nybyggnation enligt de detaljplaner som är beslutade (och till viss del under beredning). När kommunprognosen fördelas på geografiska områden har en justering gjorts för att nybyggnationsantaganden ska vara i balans med antagandet om befolkningsökning. Det innebär att nybyggnationen har minskats med ca 30 procent vilket innebär att i stora nybyggnationsområden blir befolkningsantaganden troligen något låga men istället bibehålls korrekta antaganden i områden utan nybyggnation.

Idag finns även en ny faktor för befolkningsökning genom ett stort flyktingmottagande. Detta fångas inte direkt upp av prognosen – dels för att dessa framställdes innan höstens ökade mottagande och dels för att det är först när flyktingar får fast kommunplacering och/eller uppehållstillstånd som de statistiskt ingår i befolkningen. Detta, och osäkerheten i hur stor del av mottagna flyktingar som faktiskt stannar i Uppsala, gör att det idag finns osäkerhet i prognoserna.

Förskola

Generellt bedöms fördelning mellan kommunal och fristående förskola bestå, där 68 procent har kommunal förskola och 34 procent har fristående förskola. Behovet motsvarande fristående förskola räknas alltså bort med en procentuell andel från varje områdes totala behov utifrån befolkningsprognosen.

Behovet av förskoleplatser utgår från befolkningsprognosen fördelad på geografiska områden. Separat beräkning görs för höst respektive vår där hösten utgår från väntad befolkning vid årets slut och våren utgår från även de som hinner fylla 1 år under vårterminen.

För varje område och termin sker sedan en analys av vilken andel av barnen i ålder 1-5år som förväntas ha förskoleplats – den så kallade servicegraden. Jämförelse sker mot kommunens genomsnitt, nuvarande i området samt vilken nivå som skulle uppnås om alla även alla sökande barn i området skulle få plats. För varje område finns alltså en unik servicegrad men sammanvägning sker sedan för att den totala nivån motsvarar dagens servicegrad för hela kommunen.

Två alternativa modeller beräknas sedan:

- Närmodellen förutsätter att alla barn ska ha plats i sitt eget område.
- Spridningsmodellen förutsätter samma spridning mellan de olika områdena som idag.

I framtagandet av åtgärder vägs dessa modeller mot varandra för att välja mot vilken behovssiffra som åtgärderna ska sträva. Här vägs tex in vilka bakomliggande orsaker som finns till spridning. Om området till exempel haft ett platsunderskott blir målsättningen att nå närmodellen men om orsaken till spridning kan antas vara egna val från föräldrar blir målsättningen att följa spridningsmodellen.

Grundskola

Generellt bedöms fördelningen mellan kommunala och fristående grundskola förändras under de kommande åren. Bedömningen är att de fristående grundskolorna redan idag har ett optimerat intag och att det är tveksamt att de skulle utöka sin verksamhet eftersom det finns en svårighet i att hitta utökade lokaler för detta. Behovet motsvarande fristående grundskola räknas därför bort med samma antal från varje områdes totala behov utifrån befolkningsprognosen.

Behovet av elevplatser utgår från befolkningsprognosen fördelad på geografiska områden med generell avräkning (motsvarande dagens nivå) för elever till särskilda skolformer och till annan

kommun. För varje område sker en analys av vilket antal som förväntas gå till fristående grundskola och vilken andel av resterande som förväntas välja skola i det egna området respektive i annat område. Jämförelse sker mot kommunens genomsnittliga fördelning och nuvarande fördelning i området. För varje område finns alltså en unik fördelning men sammanvägning sker sedan för att den totala nivån motsvarar dagens servicegrad för hela kommunen.

Gymnasium

Generellt bedöms fördelningen mellan kommunala och fristående gymnasieskola bestå och även andelen gymnasieelever från annan kommun. Behovet motsvarande fristående gymnasieskola och även andra särskilda skolformer (som gymnasiesärskola) räknas därför bort enligt dagens nivå från det totala behovet utifrån befolkningsprognosen.

Förutsättningar för genomförande

Genomförandet av åtgärderna enligt denna plan innehåller ett flertal stora utmaningar. Under ekonomiska konsekvenser har redogjort för utmaningen att minska kostnaderna för lokaler, genom effektivare processer, minskade ytor och minskade byggkostnader. Genomförandet tidsmässigt, främst de stora åtgärderna till 2018, utgör en mycket stor utmaning som även det kräver ökad effektivitet. Utmaningarna måste mötas genom ett gemensamt ansvar från alla inblandade parter.

Inom utbildningsförvaltningen, stadsbyggnadsförvaltningen (fastighet) och Skolfastigheter

De effektivare processerna ställer höga krav på alla inblandade parter. Bemanning måste löpande ses över utifrån det stora antalet åtgärder, främst då den kraftiga utbyggnaden inom grundskola.

Bemanningen i projekten måste även avvägas kompetensmässigt, tex genom ökad användning av central specialistkompetens istället för kompetens från direkt i berörd enhet.

Inom stadsbyggnadsförvaltningen (plan och bygg) samt övriga kommunen

En ytterligare utmaning vid stor, snabb utbyggnad är de övriga parter som ingår i byggprocesser. Det kan konstateras att för att klara utbyggnaden krävs att kommunens planavdelning och bygglovsavdelning ger prioritet till vissa åtgärder och även i övriga åtgärder ger fullt stöd till genomförandet.

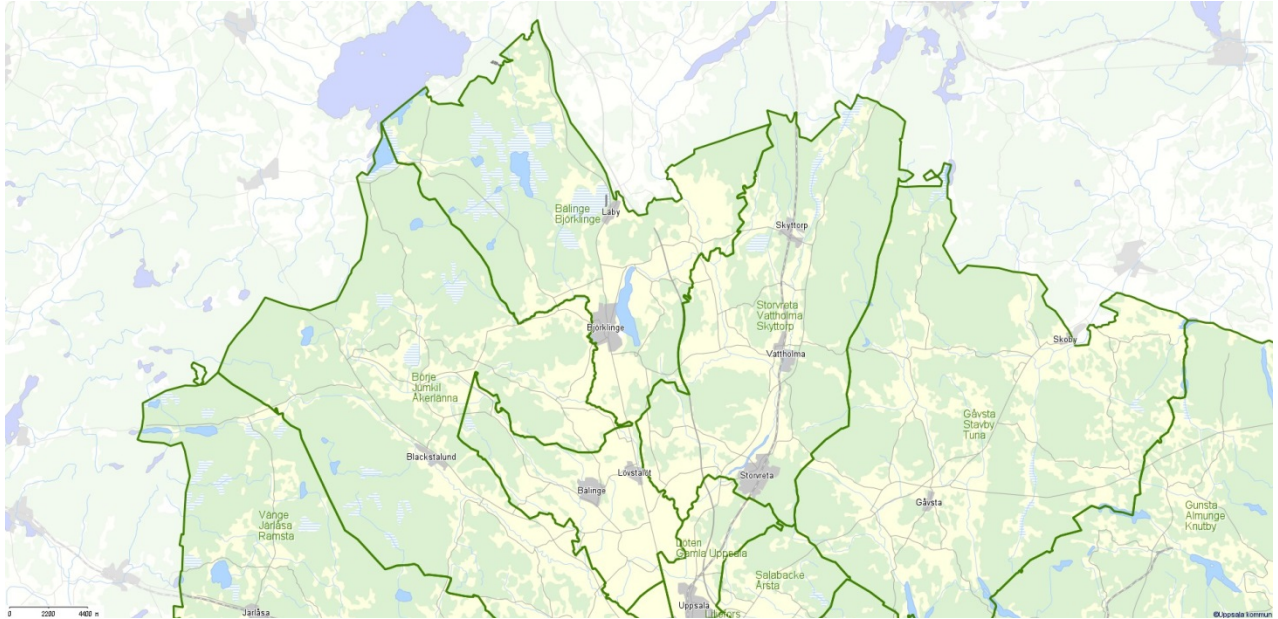
BILAGOR:

- Områdesredovisningar – åtgärder, utblick och underlag
- Tabell Behov och kapacitet förskola
- Tabell Behov och kapacitet grundskola
- Tabell Behov och kapacitet gymnasieskola

www.uppsala.se

Strategisk försörjning av utbildningslokaler 2016–2020

Björklinge / Bälinge



Enheter

Förskola - kommunal

Bälingeby förskola
Grönänge förskola
Klockarbols förskola
Lövstalöts förskola
Ramsjö förskola
Björklinge familjedaghem

Förskola - fristående

BarnaSinnets förskola (Lica förskolor)
Björklinge förskola, ekonomisk förening
Skrindans förskola (Lica förskolor)
Solstugans förskola
Hagmarkens förskola

Grundskola - kommunal

Björklinge skola
Björkvallsskolan
Bälinge skola

Grundskola - fristående

Hagmarkens Skola

Beslut (ändrade och nya markerade)

Förskola

- Björklinge - Ramsjö förskola renoveras/ersätts samt utökas 36pl som även ersätter Grönänge radhusförskola. +36 ~~VT2015~~/VT2018
- Grönänge radhusförskola flyttar till Ramsjö förskola -15 ~~VT2015~~/VT2018
- Lövstalöt förskola minskas till 108pl – *nytt beslut* -36 HT2018
- Lövstalöt förskola - Bygglov förlängs och permanent ersättning (108pl med möjlighet till utökning till 144pl) skjuts fram
 - till motsvarande datum – *ändrat beslut* +-0 ~~VT2016~~/VT2021
- Bälungeby förskola - Bygglov förlängs och permanent ersättning (108pl) skjuts fram till motsvarande datum. – *ändrat beslut* +36 ~~VT2016~~/HT2022

Grundskola

- Bälunge skola renoveras eller ersätts - *ändrat beslut* +100(120) HT2016/HT2020 samt ökad kapacitet till 525(630)elever samt möjlighet till ytterligare utökning.
Samordning med lokal till fritidsklubb

Åtgärder - pågående / planerade

Förskola

- Bälungeby förskola har bygglov som går ut 2017 – *förlängs*
- Lövstalöts förskola 2017 - *förlängs*
- Klockarbol Inre underhåll/lokalanpassning
- Hagmarkens skola (*fristående*) Målning-renovering fasad-fönster
- *Hagmarkens FSK (fristående)* Renovering/Anpassning

Grundskola

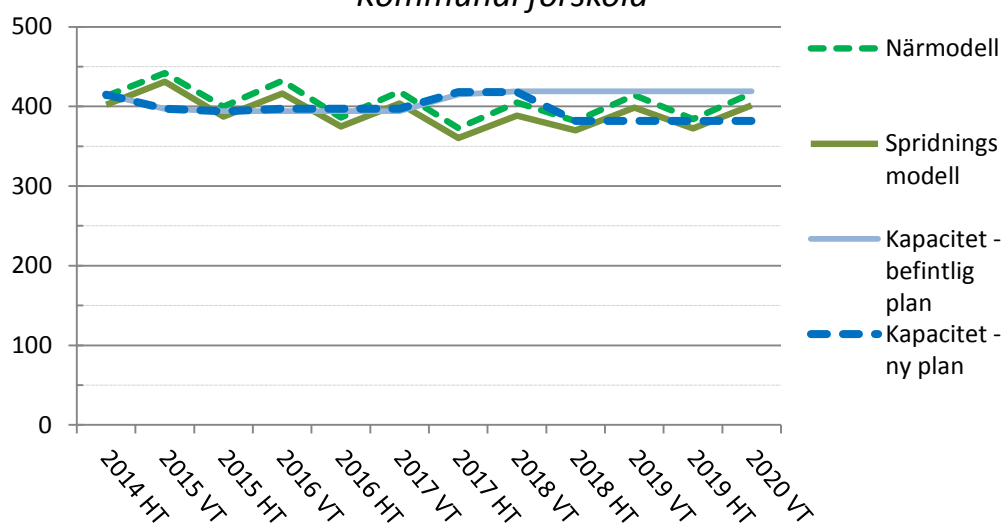
- Bälunge skola används för evakuering av Jumkils skola under dess renovering.
- Bälunge skola har modulbygglov som går ut

Åtgärder – fortsatt utredning och utblick

- Fördelningen av nya förskoleplatser mellan Lövstalöt och Bälunge kan justeras i samband med att permanenta förskolor byggs.
- Bostadsutbyggnad sker under perioden och fortsätter även därefter.

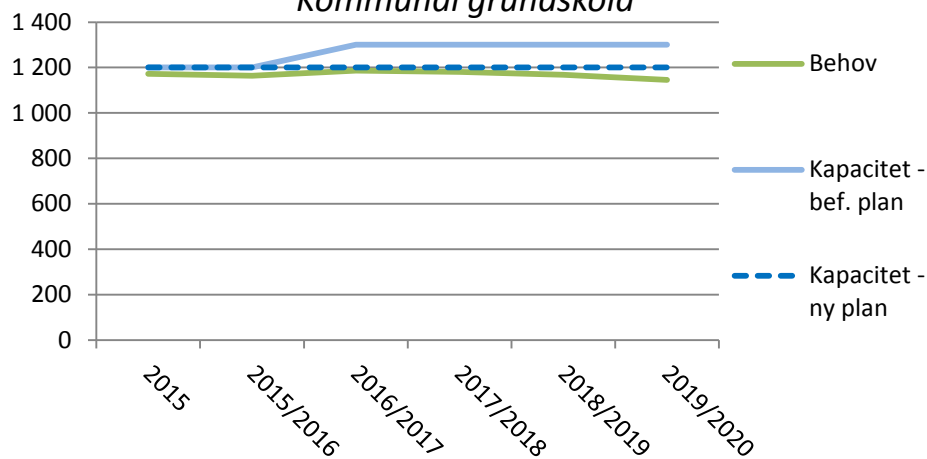
Underlag Förskola

Bälinge / Björklinge Kommunal förskola



Grundskola

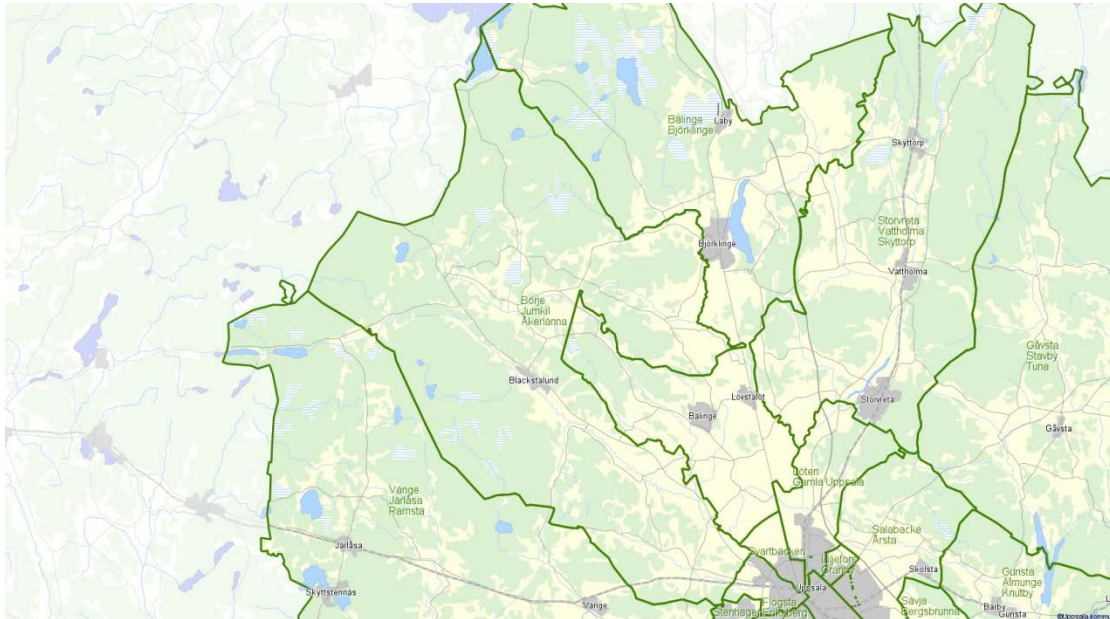
Bälinge/Björklinge Kommunal grundskola



Fastighet

- Ramsjö förskola - behov av åtgärder

Börje / Jumkil / Åkerlänna



Enheter

Förskola - kommunal

Jumkil familjedaghem
Åkerlänna Familjedaghem

Förskola - fristående

Börjans förskola
Dawson, Himmel & Pannkaka
Lundevall, Himmel & Pannkaka
Lill-Skutts förskola

Grundskola - kommunal

Börje skola
Jumkils skola
Skuttunge skola
Åkerlänna skola

Grundskola - fristående

Ingen

Beslut (ändrade och nya markerade)

Förskola

- Jumkil Ny förskola (18) tillsammans med skolan - möjlighet till utökning
+18 ~~HT2016~~/HT2018
- Jumkil Dagbarnvårdarlokal – *nytt beslut*
samlokaliseras med nya Jumkils förskola.
HT2018

Grundskola

- Åkerlänna skola avvecklas – *ändrat beslut*
eleverna erbjuds plats Skuttunge
-100(120) HT2016
- Jumkil skola renoveras eller ersätts
- kapacitet för 125(150) elever (åk F-5) samt möjlighet
till utökning i framtiden. Samlokalisering med förskola.
+25(30) ~~HT2016~~/HT2018

Åtgärder - pågående / planerade

Förskola

-

Grundskola

- Bälunge skola används för evakuering av Jumkils skola under dess renovering.

Åtgärder – fortsatt utredning och utblick

Förskola

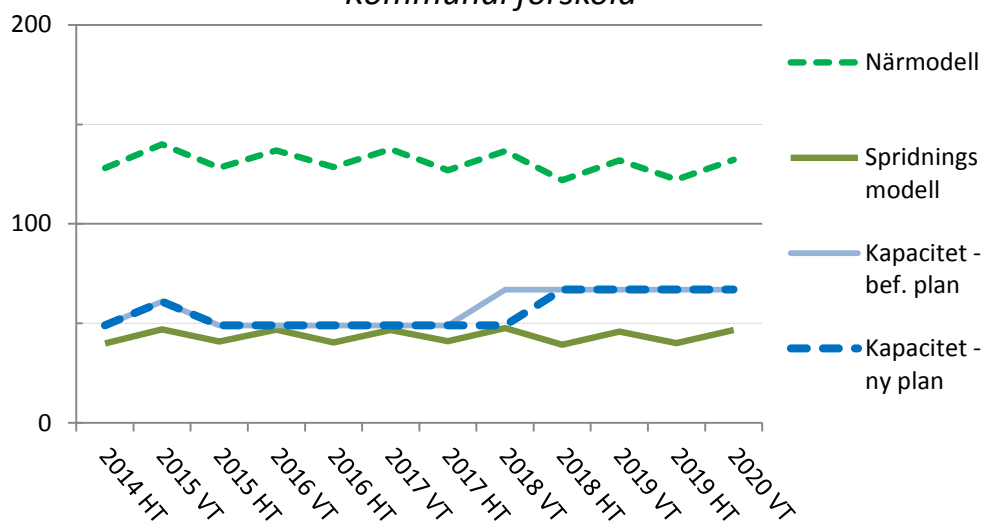
-

Grundskola

-

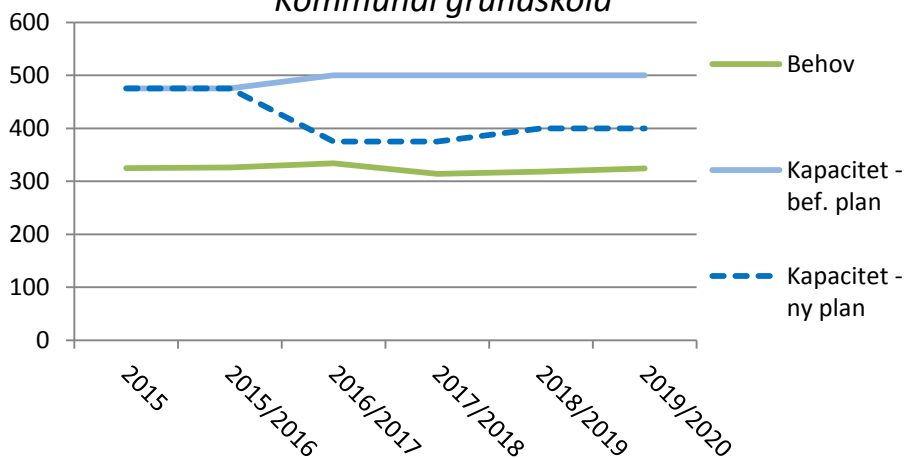
Underlag Förskola

Börje / Jumkil / Åkerlänna Kommunal förskola



Grundskola

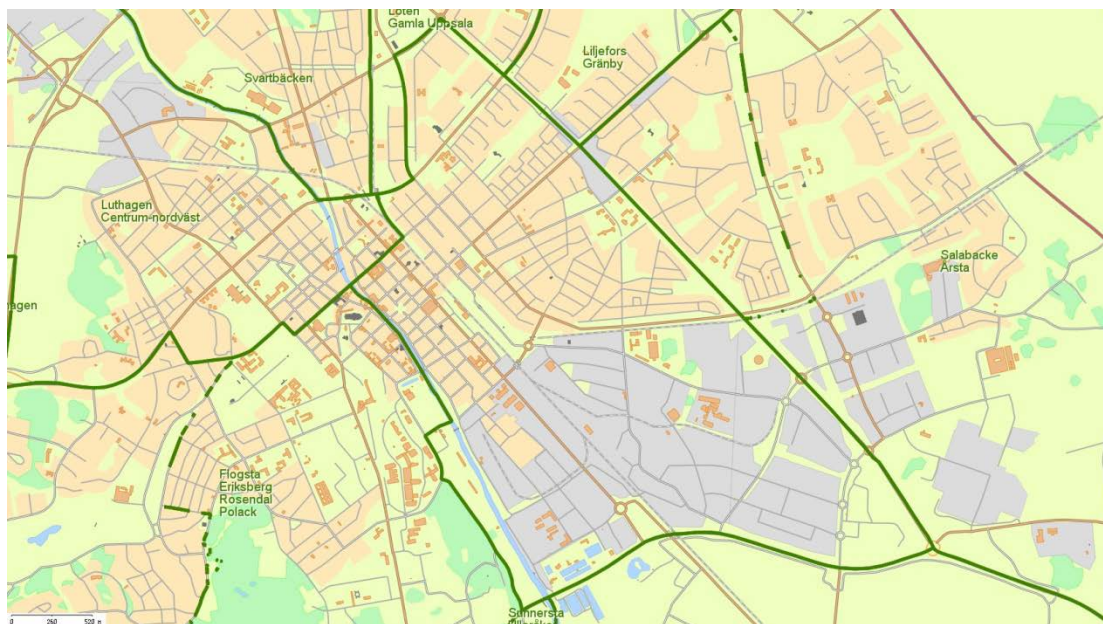
Börje / Jumkil / Åkerlänna Kommunal grundskola



Fastighet

- Jumkils skola har behov av totalrenovering.

Centrum



Enheter

Förskola - kommunal

Boländernas förskola
Botulvs förskola
Frodeparkens förskola
Fålhagsledens förskola
Gudruns förskola
Gunnars förskola
Höganäs förskola
Petterslund förskola
Ringarens förskola
Sten Sture förskola
Årikets förskola

Grundskola - kommunal

Almtunaskolan
Kvarngårdesskolan
Vaksalaskolan
Nannaskolan
Balderskolan - *uthyrd fristående verksamhet*

Förskola - fristående

Barnhagens förskola
Iors förskola
Löfteslandets förskola
Småkottarna i Uppsala Kommu
Tallens förskola CF
Vildrosens förskola
Uppsala Montessori AB

Grundskola - fristående

Raoul Wallenbergskolan
Uppsala Montessoriskola
Skogstibble fristående skola
Imanskolan

Beslut (ändrade och nya markerade)

Förskola

- Flytt av förskolebuss från Vänge till Åriket +22 HT2016
- Flytt av förskolebuss Boländerna till Ringaren – *nytt beslut* +0 HT2017
- Flytt av förskolebuss Gudrun till Åsikten – *nytt beslut* +0 HT2017
- Ny förskola Hovstallängen (inhyrning) – *nytt beslut* +54-72 VT2018
- Ny förskola Åsikten (inhyrning) – *nytt beslut* +54 HT2017
- Ringarens förskola utökning +72pl VT2018
- Botulvs förskola utökas med 36 platser – *nytt beslut* +36 VT2019
- Ny förskola Vattholmavägen Ö (inhyrning) – *nytt beslut* 54-72 VT2019
- Petterslunds förskola – utökning – *nytt beslut* +0 HT2020
(ersätter inhyrd lokal)
- Tallens förskola ersätts i samband med Almtunaskolans renovering och utökning +0 HT2020
- Ny förskola kv. Skytteln – *nytt beslut* +72 efter 2020
- ~~Ny förskola Kapellgården/Portalgatan. (Tornet) – ej aktuell~~

Grundskola

- Utbyggnad i etapper av Kvarngårdesskolan – *nytt beslut*
+600(720) -750(900) HT2018/HT2019
Samordning med anpassning av lokal till fritidsklubb
- Almtunaskolan – *ändring av beslutad storlek* +300(360) ~~HT2016~~/HT2020
- renoveras/ersätts samt utökas till 700(840)
Samordning med lokal till fritidsklubb
- Centrala staden/Kungsängen ny skola – *ändring av storlek*
(Busstomten) 525(630) ~~HT2018~~/HT2020

Åtgärder - pågående / planerade

Förskola

- Petterslunds förskola (äldre delen) genomgår fastighetsteknisk utredning som kan innebära att den måste evakueras eller lämnas.
- Höganäs – underhåll (renovering/anpassning)
- Botulv – underhåll (renovering/anpassning)
- Ny förskola Hovstallängen (inhyrning) +54-72 VT2018
- Ny förskola Åsikten (inhyrning) +54 HT2017
- Ny förskola Vattholmavägen Ö (inhyrning) 54-72 VT2019
-

Grundskola

- Vaksalaskolan – underhåll (fönster och yttre belysning)
- Balderskolan/Raoul Wallenberg – underhåll (inre + plåttak)

Åtgärder – fortsatt utredning och utblick

Förskola

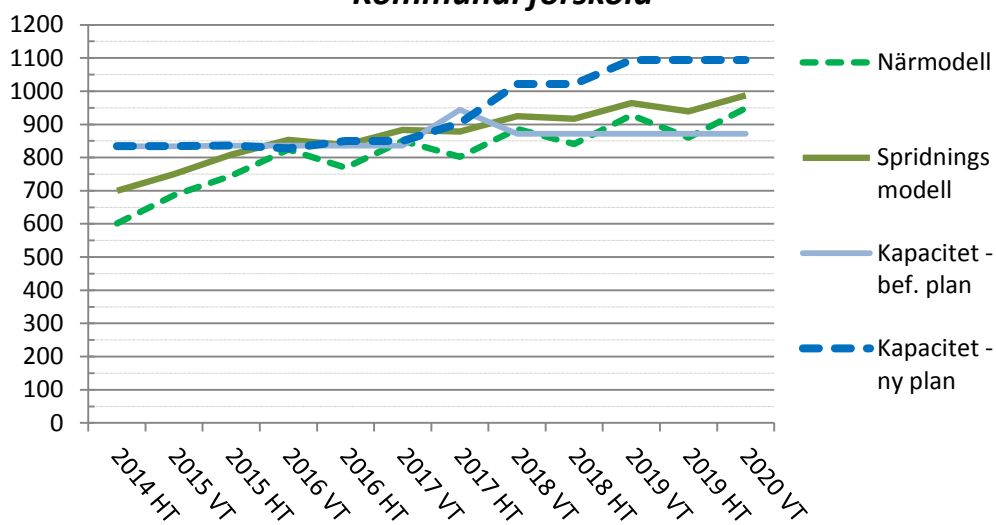
- Möjligheter till förskola vid Kantorsgatan
- Bevaka möjliggörande av förskola i kv. Hugin (inhyrning)
- Bevaka detaljplaner Kapellgården för eventuellt möjliggörande av förskoleplatser
-

Grundskola

- Mark till ytterligare grundskola i Industristaden/Kungsängen

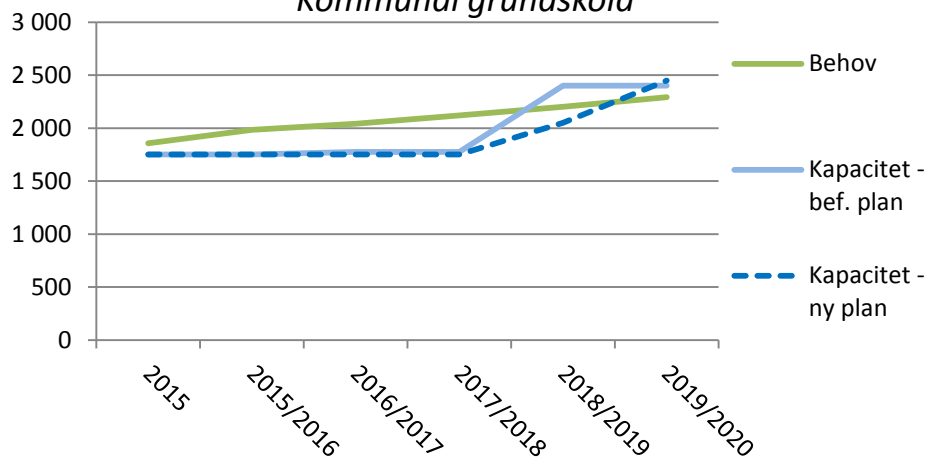
Underlag Förskola

Centrala staden Kommunal förskola



Grundskola

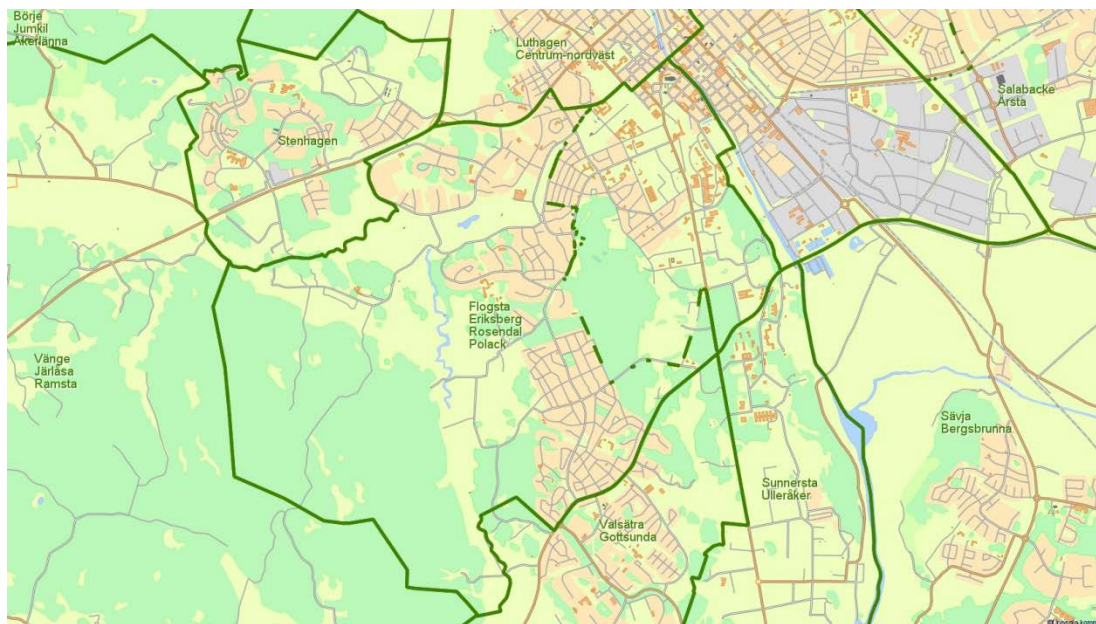
Centrala staden Kommunal grundskola



Fastighet

-

Flogsta / Eriksberg / Rosendal / Polack



Enheter

Förskola - kommunal

Diabasens förskola
Flogsta förskola
Glimmerns förskola
Kullens förskola
Sernanders förskola
Täljstenens förskola
Voksenåsens förskola
Silikatets förskola
Rosendahl förskola
Polacksbackens förskola – *avvecklad*
HT2015
Kåbo familjedaghem

Grundskola - kommunal

Bergaskolan
Eriksbergsskolan
Flogstaskolan
Hågadalsskolan
Malmaskolan
Polacksbackens skola (*start HT2016*)

Förskola - fristående

Ekeby förskola
Förskolan Tittut
Glutens Montessoriskola
Kids2Home Karlsro
Förskolan Näktergalen, Uppsala Waldorfsk
Förskolan Småfolket - I ur och skur
Grannbarnens förskola
Lingonbackens Montessoriförskola
Uppsala Montessoriförskola
Uppsala Waldorfförskolan
Berga Montessoriförskola
Förskolan Da Vinci
Jensen Education school AB
Kåbo föräldrakooperativ
Kåbo ängars förskola
Diamantens Förskola AB
Humlans förskola CF
I Ur och Skur Flerfamiljsystem Norby
Myggans förskola
Småbarnsskolan Liten Lär

Grundskola - fristående

Glutens Montessoriskola
Uppsala Waldorfskola
Kajan Friskola
JENSEN grundskola Uppsala
Katarinaskolan
Kunskapsskolan Uppsala
Kunskapsskolan Uppsala Norra

Beslut (ändrade och nya markerade)Förskola

- Silikatets förskola renoveras och utökas – *ändrad storlek*+48 VT2019
(med möjlighet ytterligare utökning +36)
- Sernanders förskola avvecklas – *nytt beslut* -22 HT2016
- Ny förskola Rosendal I +108 VT2019

Grundskola

- Ny grundskola i Rosendal 750(900) - 1000(1200) HT2019
Samordnas med lokal till fritidsklubb.
- Flogstaskolan – utbyggnad till 350(420) +200(240) HT2019

Åtgärder - pågående / planeradeFörskola

- Polacksbackens modulförskola öppnas tillfälligt under våren 2016 (jan-juli)
(satelliter till Trasthagen samt förskolor i centrum)

Grundskola

- Polacksbackens skola öppnar +175(210) HT2016

Åtgärder – fortsatt utredning och utblick

Bevakning av förskole- och grundskolebehov i program- och detaljplanearbete i Eriksberg

Förskola

- Ny förskola Rosendal II +144 VT2020 (prel)
- Ny förskola Rosendal III (144)– *ersättning Rosendals modul* +-0 VT2021
- Ny förskola Rosendal IV +144 VT2021 (prel)
- Ny förskola Rosendal V
- Bevakning pågående planering för nybyggnation i Eriksberg

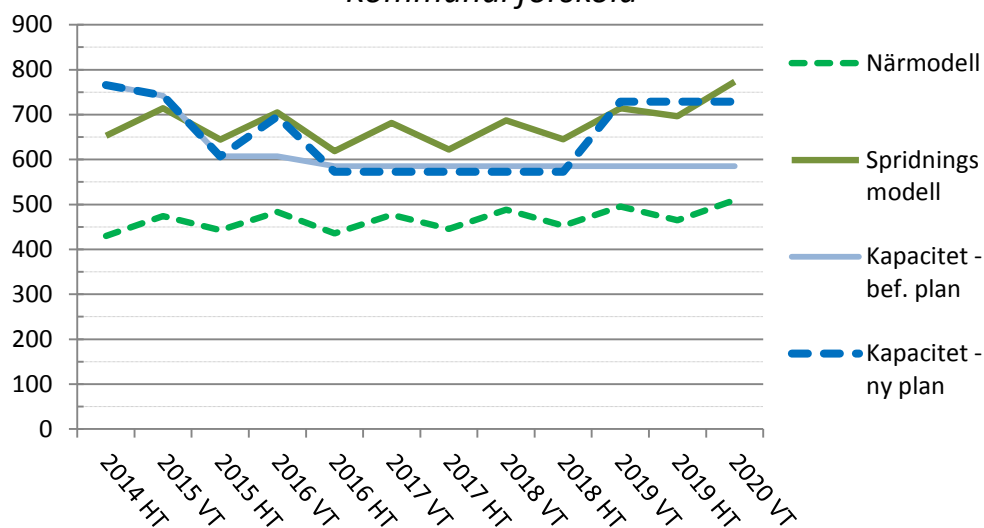
Grundskola

- Beredskap för LYSA-enhet vid Polacksbackens skola HT2016
- *Eriksbergsskolan: Samordning av flyttad lokal till fritidsklubb.*
- *Samordning av bättre lokal till fritidsklubb Norby.*
- Bevakning pågående planering för nybyggnation i Eriksberg

Underlag Förskola

Flogsta / Eriksberg / Rosendal / Polack

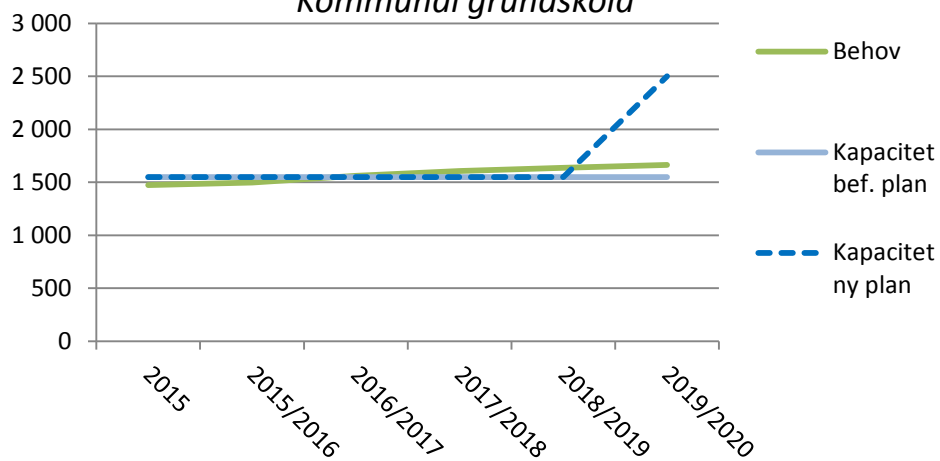
Kommunal förskola



Grundskola

Flogsta/Eriksberg/Rosendal/Polack

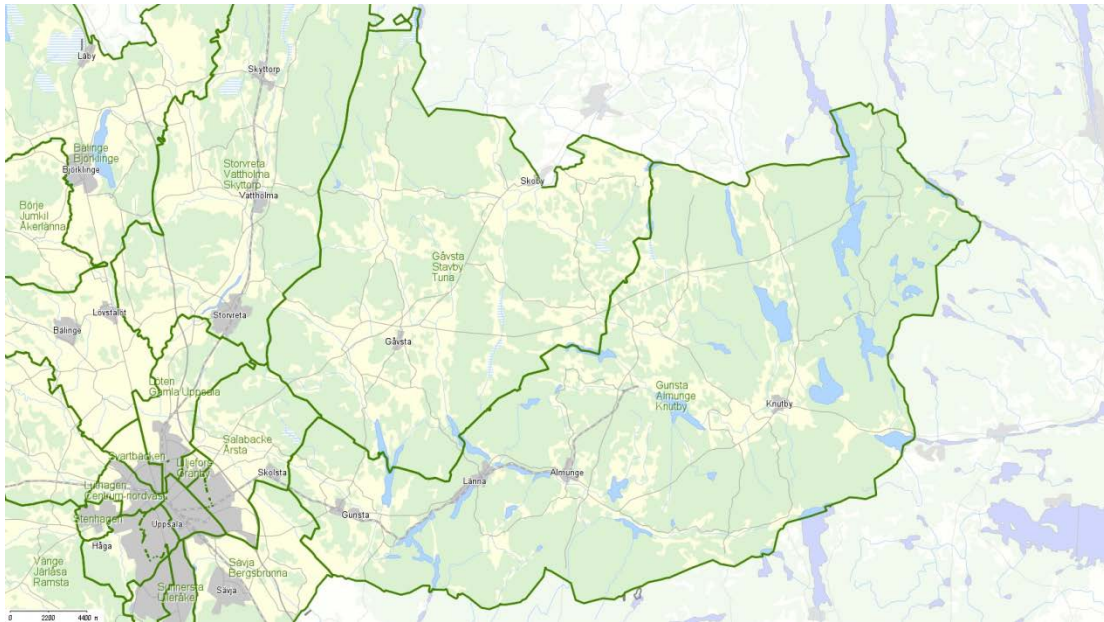
Kommunal grundskola



Fastighet

- Silikatets förskola har behov av åtgärder.

Gunsta / Almunge / Knutby



Enheter

Förskola - kommunal

Funbo förskola
Lustigkullens förskola
Länna förskola
Almunge förskola

Förskola - fristående

Pillan och Tillans förskola AB
Sjumilaskogens förskola
Kråskogens förskola
Busungar i Uppsala kommun
Bullerbyns förskola

Grundskola - kommunal

Almunge skola
Funbo skola
Knutby skola
Länna skola

Grundskola - fristående

Ingen

Beslut (ändrade och nya markerade)

Förskola

- Knutby - Lustigkullens förskola – *justerad formulering*
ersättning av moduler men minskas till (54 platser). -15 VT2018
- Förskolor i Gunsta (etapp 2) motsvarande ca 288pl - *Ändrat beslut*
(troligen inledningsvis i skolbyggnaden 144pl) +144 ~~VT2019~~/HT2019
+144 efter 2019
- Länna förskola ersätts med ny förskola
samlokaliserad med nya Länna skola ~~HT2019~~/HT2021prel -

Grundskola

- Länna skola – ersättning/utbyggnad 120-240 ~~HT2019~~/HT2021 prel-
- Gunsta ny skola – *ändrad storlek*
(*inledningsvis med förskoledel 144pl*) 525(630) ~~HT2017~~/HT2019
Samordnas med lokal till fritidsklubb

Åtgärder - pågående / planerade

Förskola

- Knutby - Lustigkullens förskola har bygglov som går ut HT2019
- Lillgärdets förskola (*fristående*) Trafiklösning och tak
- Länna förskola Bergvärmepump och dränering mark
- Sjumilaskogens (*fristående*) Kök och visst inre underhåll
förskola

Grundskola

- Almunge skola Bygga bort olja
- Knutby skola Bygga bort olja och byte styr

Åtgärder – fortsatt utredning och utblick

Förskola

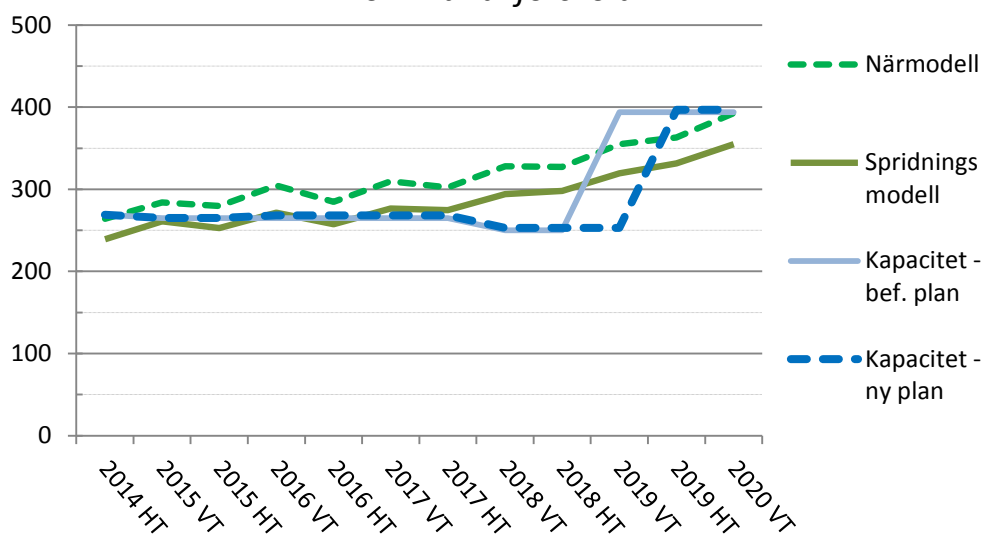
- Behov av förskoleutbyggnad i Länna i samband med bostadsbyggande.
- Framtida ytterligare förskolor i Gunsta i samband med bostadsbyggande –
uppskattningsvis 900 platser.
- Framtida förskolor i Marielund.
- Bevakning av genomförandet av besluten gällande Länna förskola

Grundskola

- Framtida ny grundskola högre årskurserna i Gunsta-Funbo 500(600) – motsvarar hälften
av områdets behov.
- Framtida ytterligare grundskola lägre årskurserna i Funbo/Gunsta 450(540)
- Framtida grundskola lägre årskurserna i Marielund samt tillkommande planer
- Bevakning av genomförandet av besluten gällande Länna.

Underlag Förskola

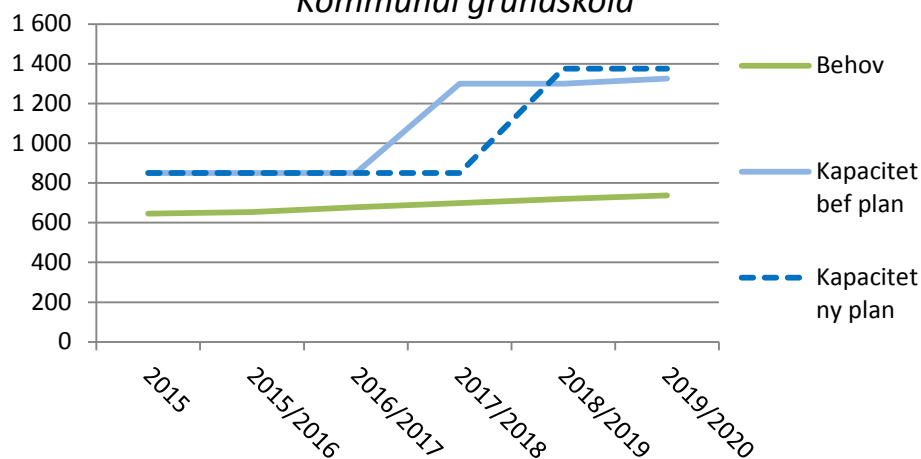
Gunsta / Almunge / Knutby Kommunal förskola



Stort kommande behov genom utbyggnaden i Gunsta – fångas ej upp av prognosen och kommer ytterligare efter denna period. Framtida Marielund.

Grundskola

Gunsta / Almunge / Knutby Kommunal grundskola



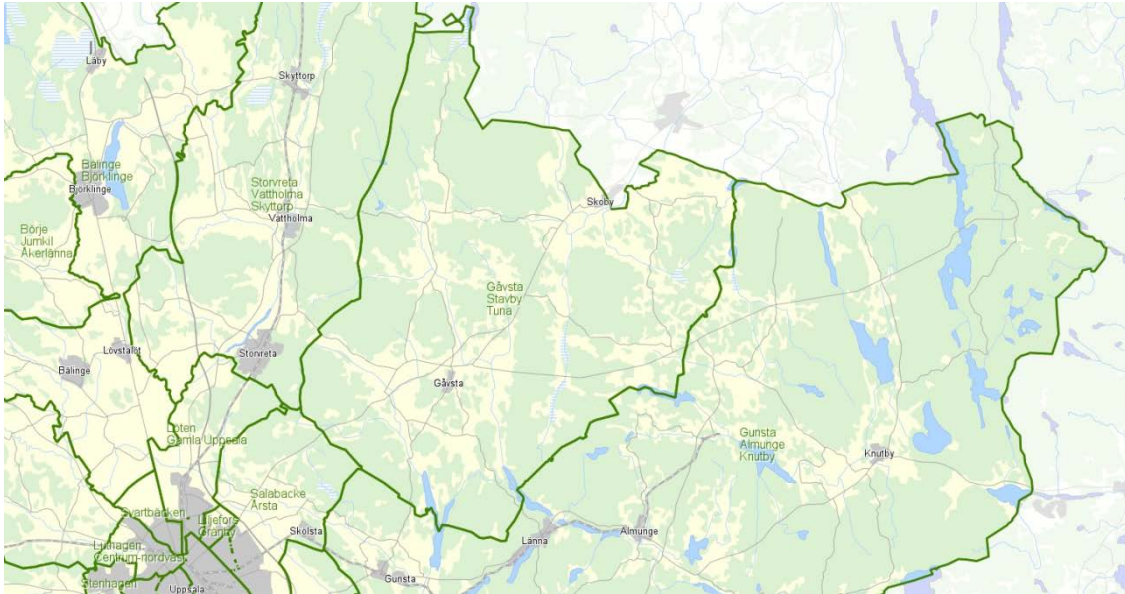
Stort kommande behov genom utbyggnaden i Gunsta – fångas ej upp av prognosen och kommer ytterligare efter denna period. Framtida Marielund.

Överkapaciteten finns i övriga skolor; Länna, Almunge, Knutby.

Fastighet

-

Gävsta / Stavby / Tuna



Enheter

Förskola - kommunal

Gävsta förskola

Dagbarnvårdare Rasbo

Förskola - fristående

Smulans förskola

Tunabarnens förskola

Grundskola - kommunal

Gävsta Skola

Stavby skola

Tuna skola

Grundskola - fristående

Ingen

Beslut (ändrade och nya markerade)

Förskola

- Gåvsta förskola minskning med 18pl – *nytt beslut* -18 HT2017
genom avveckling av moduler
- Gåvsta förskola – ersättning av moduler (108pl). – *nytt beslut* HT2021
Exakt placering i området utreds vidare.

Grundskola

-

Åtgärder - pågående / planerade

Förskola

-

Grundskola

- Gåvsta skola – förlängning av bygglov.
- Tuna skola Yttre målning

Åtgärder – fortsatt utredning och utblick

Förskola

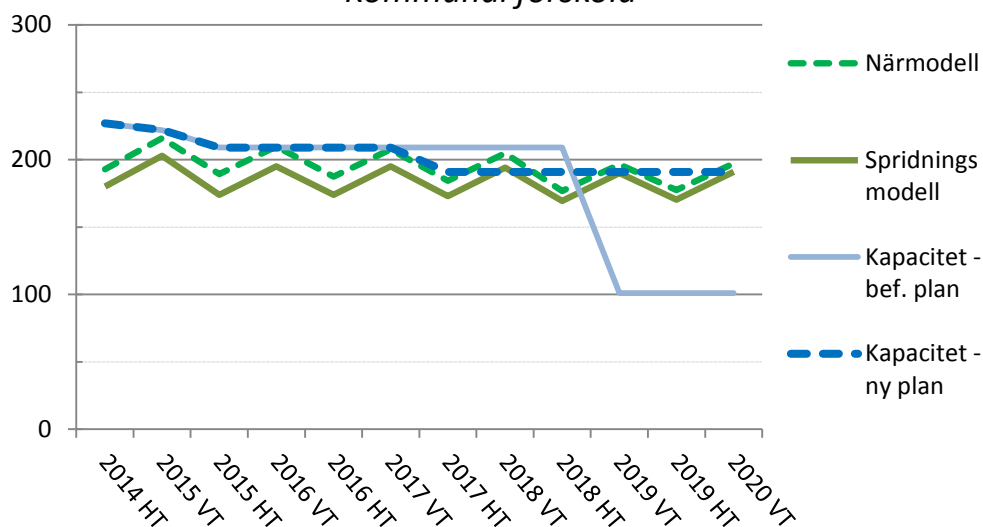
- Gåvsta förskola – placering av ersättning nuvarande moduler (2018)

Grundskola

-

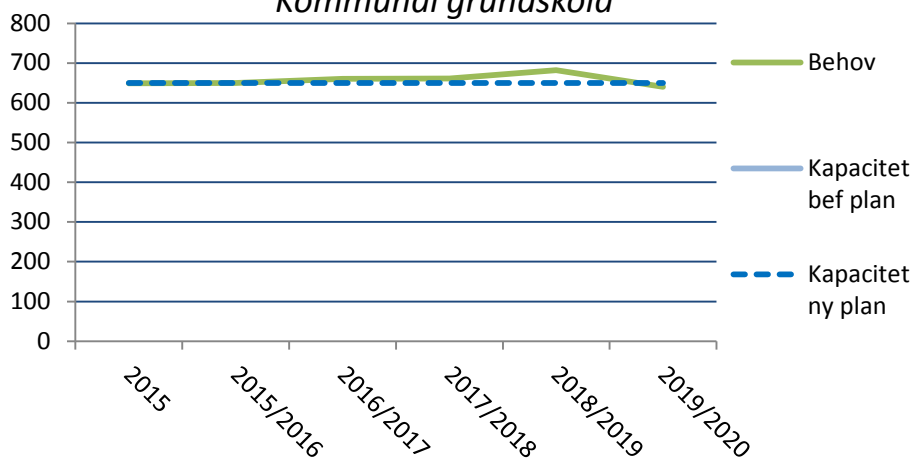
Underlag Förskola

Gävsta / Stavby / Tuna Kommunal förskola



Grundskola

Gävsta / Stavby / Tuna Kommunal grundskola



Fastighet

- Gävsta skola har bygglov som går ut VT2017
- Gävsta förskola har bygglov som går ut HT2018 (ej förlängningsbart)

Liljefors / Gränby



Enheter

Förskola - kommunal

Parkens förskola

Familjedaghem Gränby

Förskola - fristående

Solskenets förskola

Grundskola - kommunal

Gränbyskolan

Liljeforsskolan

Grundskola - fristående

Labanskolan frisärskola

Beslut (ändrade och nya markerade)

Förskola

- Parkens förskola utökas med 72pl – *nytt beslut* +72 VT2019
- Solskenets förskola utökas +36-72 VT2019

Grundskola

- Liljeforsskolan utbyggnad – *nytt beslut* +150(180) efter 2019
(matsal, kök samt klassrum)

Åtgärder - pågående / planerade

Förskola

- Ny förskola Gränbycentrum (eventuell inhyrning) +36-54 efter 2018

Grundskola

-

Åtgärder – fortsatt utredning och utblick

Förskola

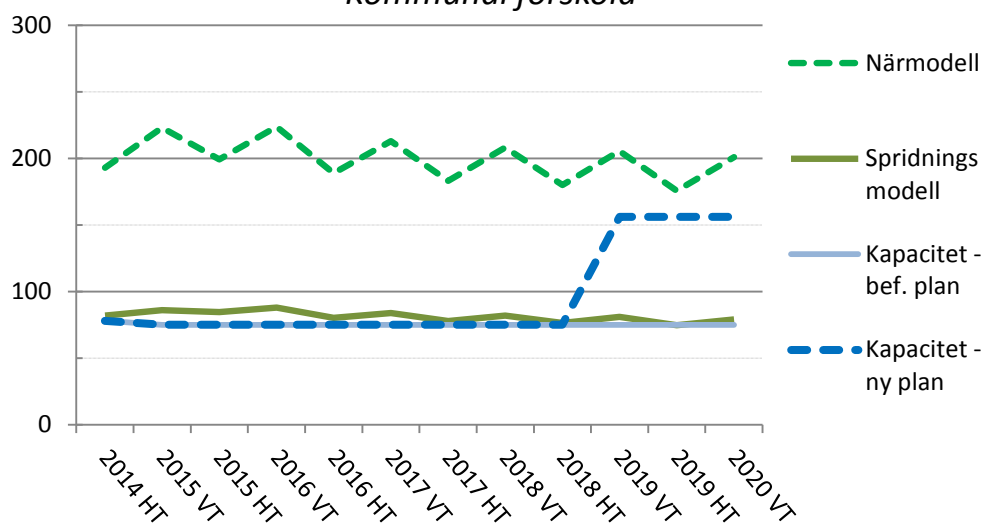
- Möjlighet till förskola i samband med till/utbyggnad vid Liljeforsskolan
- Bevaka detaljplanarbetet gällande bostadsbyggande längs Råbyledsstråket - kommer innebära behov av ytterligare förskoleplatser.
- Bevaka ny förskola Gränbycentrum (inhyrning) +54-72
- Bevaka förskoleutbyggnad i Gränbystaden.

Grundskola

- Framtida utökning av skolplatser i samband med bostadsbyggande.
- Bevaka skolutbyggnad i Gränbystaden.
- Bevaka detaljplanarbetet gällande bostadsbyggande längs Råbyledsstråket - kommer innebära behov av ytterligare grundskoleplatser

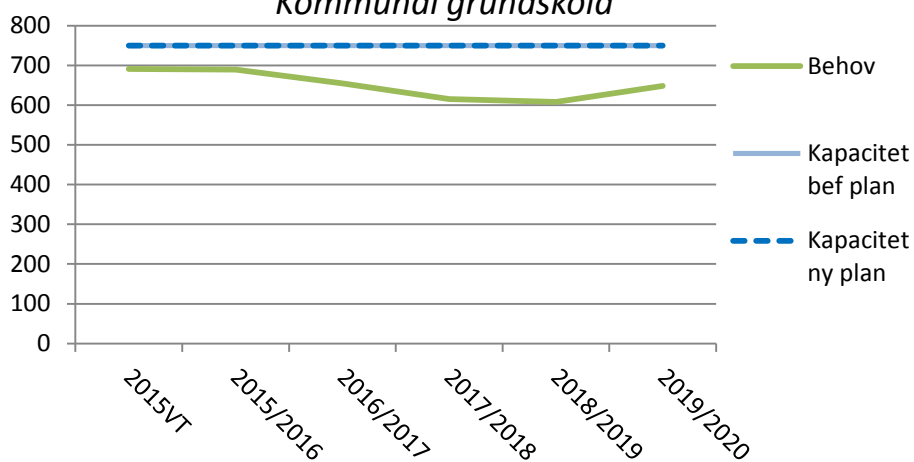
Underlag Förskola

Liljefors / Gränby Kommunal förskola



Grundskola

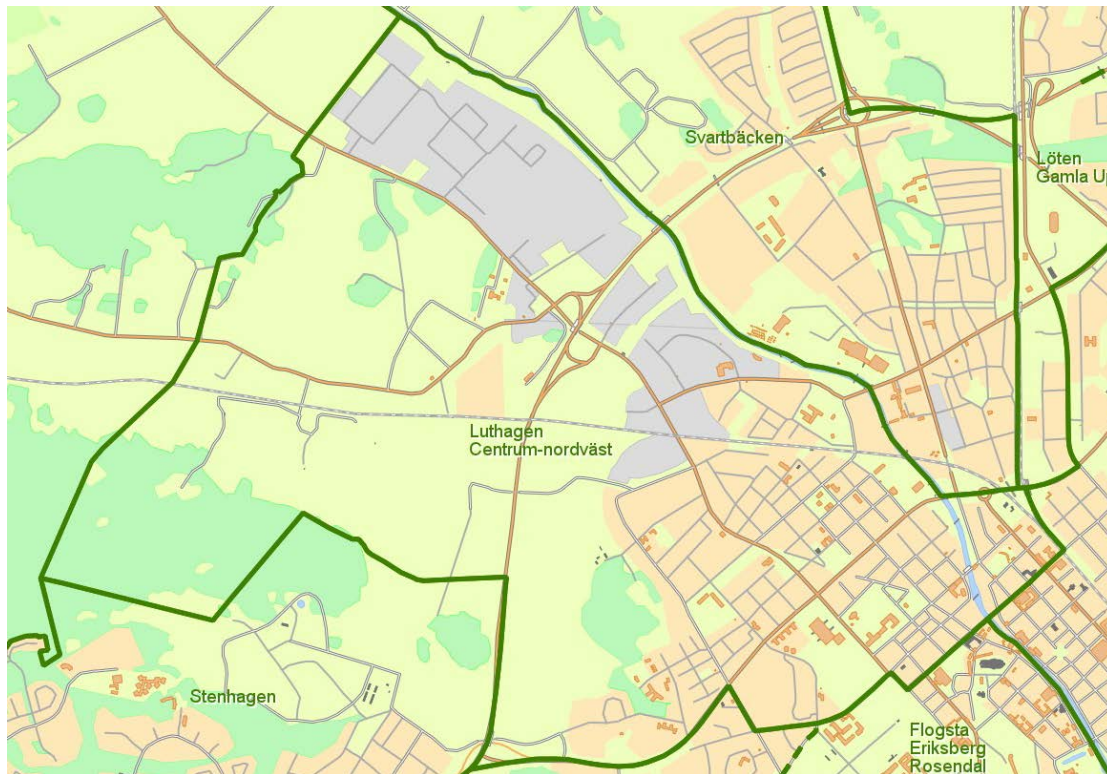
Liljefors / Gränby Kommunal grundskola



Fastighet

-

Luthagen / Centrum-nordväst



Enheter

Förskola - kommunal

Bergabitens förskola
Brune förskola
Fyrisvallens förskola
Hemmings förskola
Hällby förskola
Karlavagnens förskola
Kim förskola
Luthagens förskola
Rackarbergets förskola
Öfre Slotts förskola
Luthagens familjedaghem
Trollungarna – familjedaghem

Grundskola - kommunal

Eriksskolan
Sverkerskolan
Tiundaskolan

Förskola - fristående

Barnbitens förskola
Berguvarna familjedaghem 1
Glinets förskola
Kids2Home Seminariet AB
Lilla Academia AB 3
Plantans förskola
Rackarungen kooperativ
Solrosens förskola
Stabby Montessoriförskola

Grundskola - fristående

Uppsala Musikklasser

Beslut (ändrade och nya markerade)

Förskola

- | | | |
|--|------|---------------|
| • Kims förskola ska renoveras eller ersättas. | +0 | HT2018 (prel) |
| • Förskola i anslutning till Tiundaskolan | +144 | HT2018 |
| • Hemmings lämnas – <i>ändrat beslut</i>
– renovering sker inte | -42 | HT2018 |
| • Rackarberget – <i>ändrat beslut</i>
ska evakueras till Hemmings förskola | -20 | HT2018 |
| och ersättas med ny förskola i området. | +20 | HT2020 |
| • Luthagens förskola – <i>nytt beslut</i>
ska renoveras eller ersättas | +0 | VT2018 (prel) |
| • Karlavagnens förskola – <i>nytt beslut</i>
ska renoveras eller ersättas | +0 | VT2019 (prel) |
| • Hällby förskola – minskning – <i>nytt beslut</i> | -36 | HT2018 |
| • Hällby förskola – bygglov förlängs – <i>ändring skjuts fram</i>
och permanent ersättning skjuts fram till HT2027. | +0 | HT2027 |
| • Ny förskola Gjutformen (inhyrning) – <i>nytt beslut</i> | +54 | HT2017 |

Grundskola

- | | | |
|--|--------------------|-------------------------------|
| • Tiundaskolan renoveras/ersätts och utökas till 750(900)
<i>Samordning av lokal till fritidsklubb.</i> | +250(300) | HT2018 |
| • Sverkerskolan renoveras/ersätts 325(390) | +0 | VT2018 |
| • Sverkerskolans utökning sker inte endast renovering – <i>upphävt beslut</i> | | |
| • Fyrisskolan fortsatt användning som grundskola - <i>ändrat och nytt beslut</i>
(<i>ersätter utbyggnaden av Sverker</i>
<i>samt ny skola Börjetull/Bärbyleden.</i>) | +300(360)-500(600) | HT2018 |
| • Stabby Ny skola – <i>ändrat beslut (framskjutet)</i> | +300(360) | HT2018 /efter 2019 |

Åtgärder - pågående / planerade

Förskola

- | | | |
|--|-----|--------|
| • Ny förskola Gjutformen (inhyrning) – <i>nytt beslut</i> | +54 | HT2017 |
| • Planering av renovering av Luthagens, Kims, Hemmings, Karlavagnen förskolor pågår. | | |
| • Hällby förskola har bygglov som går ut VT2017 | | |
| • Rackarberget har moduler där bygglovet går ut HT2018 | | |

Grundskola

- Tiundaskolan – evakuerad till Fyrisskolan, nya skola projekteras.
- Sverkerskolan – ventilationsåtgärder, renovering ~~och tillbyggnad~~

Åtgärder – fortsatt utredning och utblick

Förskola

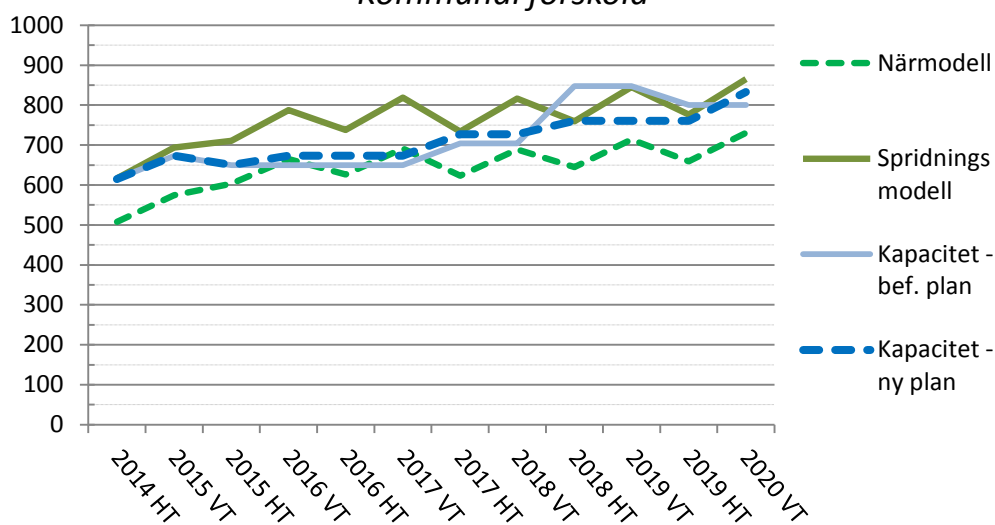
- Evakueringslösning och ny lokal för Dagbarnsvårdare Öst (Trisse).
- Evakueringslösningar för förskolorna som ska renoveras. (Kim, Luthagen, Karlavagnen)

Grundskola

- Utbyggnad i samband med bostadsbyggande - framför allt i nordvästra delen - behovet av tomtmark till ytterligare grundskola måste bevakas.
- Flertal förskolor behövs i samband med bostadsbyggandet.

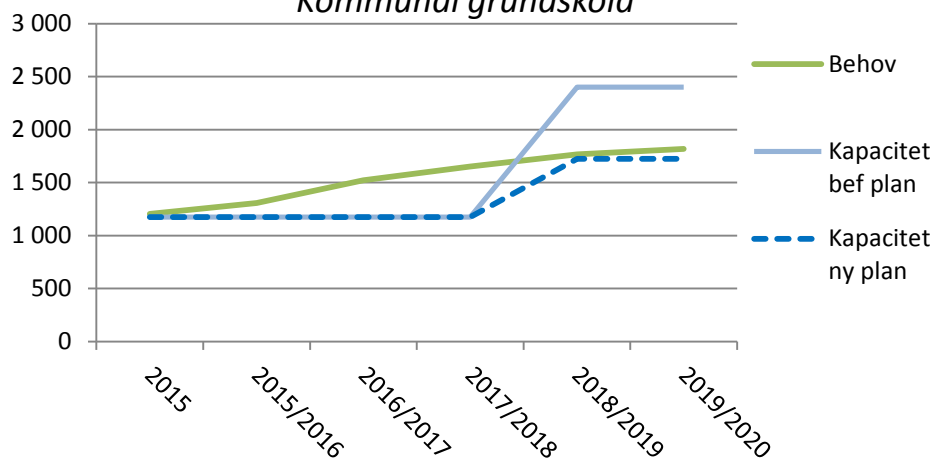
Underlag Förskola

Luthagen / Centrum - nordväst Kommunal förskola



Grundskola

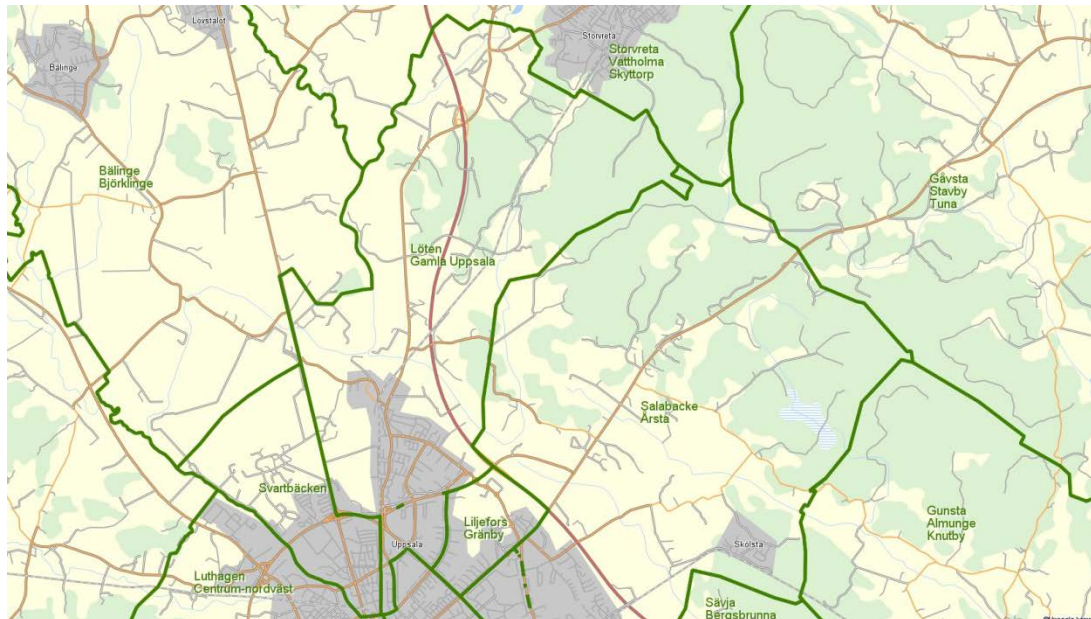
Luthagen / Centrum-nordväst Kommunal grundskola



Fastighet

- Exploatering för bostäder pågår vid Fyrisskolan
- Fyrisskolans grundskoledel kan bli tomyta från HT2018

Löten / Gamla Uppsala



Enheter

Förskola - kommunal

Bellmans förskola
Familjedaghem Kvarngärdet/Bellman
Familjedaghem Nyby/Ferlin
Lagerlöfs förskola
Von Bahr förskola
Österledens förskola

Förskola - fristående

Förskolan Lingonblomman
Förskolan Laxen
Gamla Uppsala Montessoriförskola
Gamla Uppsala förskola
Yrsa förskola

Grundskola - kommunal

Fredrika Bremerskolan
Gamla Uppsala skola
von Bahrs skola

Grundskola - fristående

Ingen

Beslut (ändrade och nya markerade)

Förskola

- Österledens ersättning begränsas – *ändrat beslut*
till 54pl (+22 i mobil del) - exakt placering utreds vidare -54 HT2018
- Ny förskola Vattholmavägen V (inhyrning) – *nytt beslut* 2x+36 2019 (prel)
- Nyby/Kastellets ersättning minskas – *ändrat beslut*
 - till 72pl – exakt placering utreds vidare +72 efter 2020

Grundskola

- Gamla Uppsala ersättning + utökning genomförs – *ändrat beslut*
dvs totalt 450(540) men fördelat på:
 - Utökning i anslutning till Fredrika Bremer +150(180) ~~HT2016~~/HT2018
Samordnas med lokal till fritidsklubb Löten.
 - Ny gamla Uppsala skola 300(360) +-0 efter 2020

Åtgärder - pågående / planerade

Förskola

- Österledens modulförskola har begränsad tid för markhyra till HT2016
- Kastellets och Nyby förskolor är tomställda och rivna.

Grundskola

- Gamla Uppsala skola – evakuerad till moduler.

Åtgärder – fortsatt utredning och utblick

Förskola

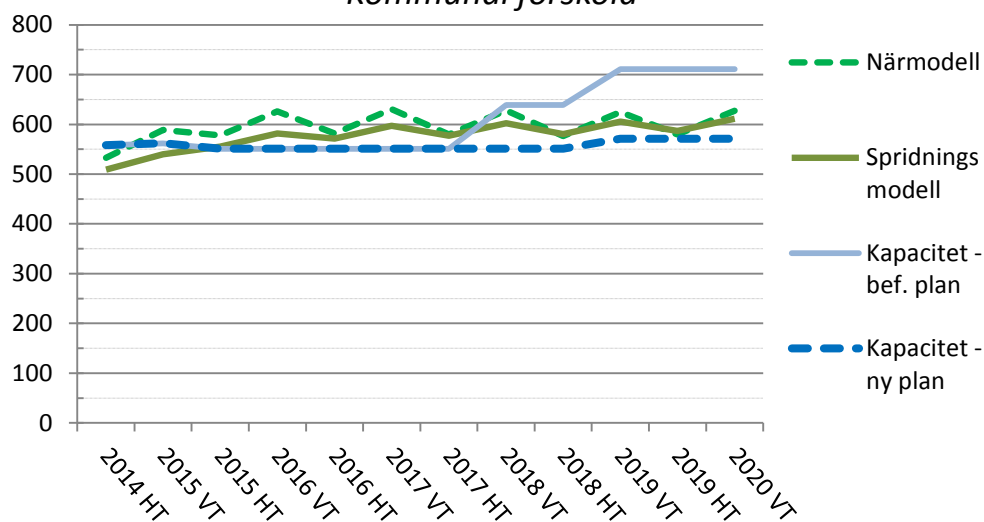
- Placering av Österledens ersättning
- Flytt av förskolebuss från Österleden i samband med att förskolan flyttar.
- Placering av Nyby/Kastellets ersättning

Grundskola

-

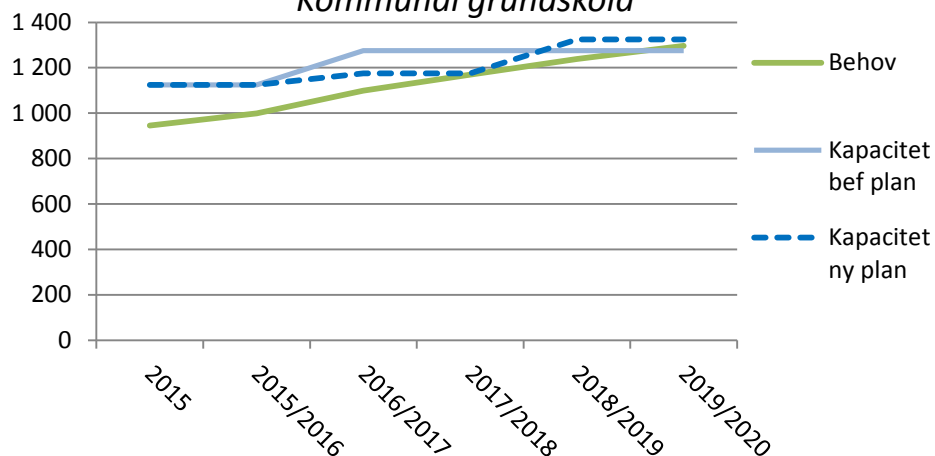
Underlag Förskola

Löten / Gamla Uppsala Kommunal förskola



Grundskola

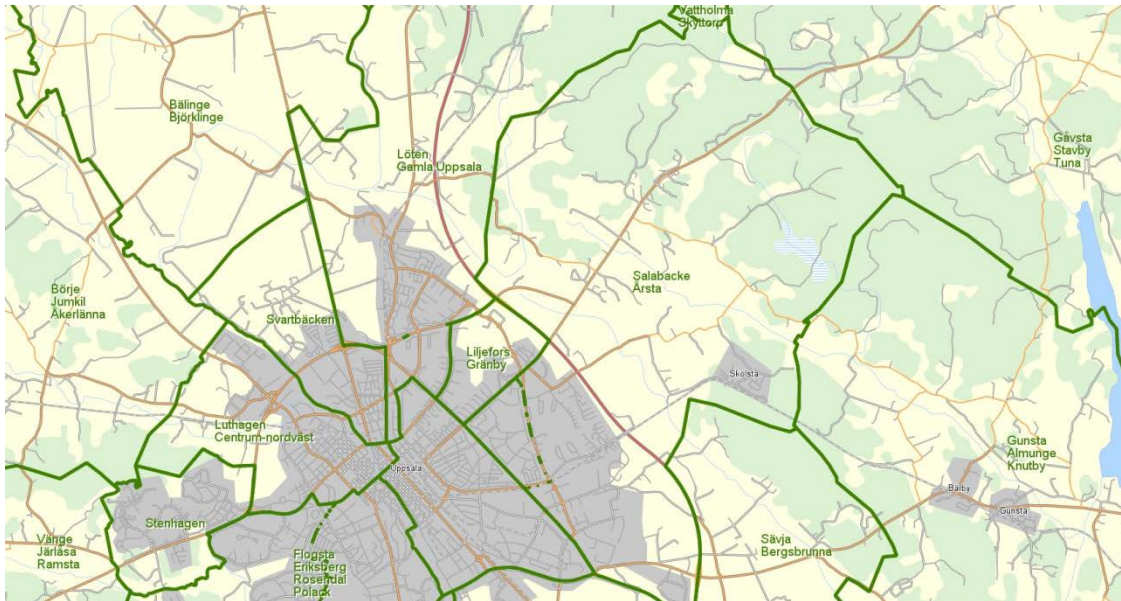
Löten / Gamla Uppsala Kommunal grundskola



Fastighet

- Österledens modulförskola har begränsad tid för markhyra till HT2016
- Kastellets och Nyby förskolor är tomställda och rivna.

Salabacke / Årsta



Enheter

Förskola - kommunal

Axelina förskola
Kamomillens förskola
Källparkens förskola
Salabacke förskola
Slavsta förskola
Skogstorpets förskola
Årstaparkens förskola
Äppellundens förskola
Dagbarnvårdare Vaksala
Skogstorpets förskola (*Start feb 2016*)

Grundskola - kommunal

Brantingsskolan - *tomställd*
Johannesbäcksskolan
Ångeltaskolan
Årstaskolan
Lindbackens skola (*start HT2016 i Årsta*)

Förskola - fristående

Estia förskola AB
Lilla Academia AB 2
Lilla Academia AB 4
Rödmyrans förskola
Fasanens förskola
Föräldrakooperativet Ekoxen Vaksala Ek.
Kastanjens Montessoriförskola
Kids2Home Lindbacken (*utökas 2016*)
Kids2Home Årsta
Lilla Academia AB 1

Grundskola - fristående

Livets Ords Kristna Skola Emanuelskolan
Livets Ords Kristna Skola Kyrkskolan
Livets Ords Kristna Skola Källskolan
LivetsOrds Kristna Skola Trädgårdsskolan
Vaksala Friskola

Beslut (ändrade och nya markerade)

Förskola

- Ny förskola Lindbacken +144 ~~HT2016~~/HT2018
inledningsvis i skolan
- Nya förskoleplatser i Salabackeområdet. (ny Axelina) +72 ~~HT2017~~/2018
- Axelina förskola – *nytt beslut* -72 HT2017
minskas i och flyttar sedan till nya lokaler
- Ny förskola vid Årstaskolan (144pl) – *nytt beslut* +144 VT2020
- Detaljplaner för kommande etapper Östra Salabacke innehåller förskolor (72 per etapp) - bevakning av förverkligande.

Grundskola

- Ny skola (lägre årskurserna) i Lindbacken 500(600) ~~HT2017~~/HT2018
- Brantingskolan blir skola senare årskurserna +600(720) - 750(900) ~~HT2017~~/HT2018
Samordning med eventuell lokal till fritidsklubb Träffis
- Ny skola (senare årskurserna) i Årstaområdet (Årsta H1) – *ändrad storlek*
+500(600) ~~HT2017~~/HT2020
Samordning med lokal till fritidsklubb
- Skolplatser (lägre årskurserna) i Salabacke – *ändrad storlek*
+300(360) ~~HT2018~~/HT2019
- Ny skola (senare årskurserna) i Årstaområdet (Årsta H2) – *nytt beslut* +500(600)
HT2021

Åtgärder - pågående / planerade

Förskola

- Axelina förskola används till del som tillfälliga platser VT2016
- Skogstorpet – modulförskola i Lindbacken öppnar +144 ~~HT2015~~/VT2016
- Salabacke förskola - renovering planeras.
Verksamheten evakueras till Axelina
- Axelina förskola har bygglov som går ut HT2017.
- Källparken fsk - ny angöring

Grundskola

- Brantingskolan tomställd HT2013
- Brantingskolan – projektering av renovering/ombyggnad pågår.
- Palmbladsgatan används för Årsta högstadium från HT2016.
- Lindbackens skola startar i moduler vid Årstaskolan HT2016.

Åtgärder – fortsatt utredning och utblick

Förskola

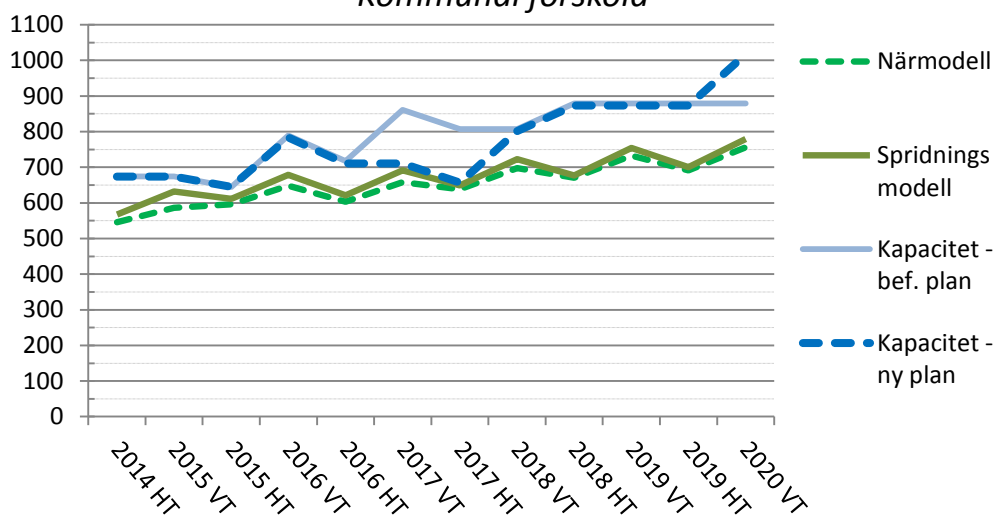
- Bevaka detaljplan Årsta centrum gällande befintliga fristående förskolors fortlevnad.
- Äppellundens förskola – utökning till 72 platser +32 efter 2020
- Utbyggnad av Årstaparkens förskola
- Förskolor och skola (lägre årskurserna) i Skölsta i samband med bostadsbyggande.
- Fortsatt bevakning av detaljplaner för kommande etapper Östra Salabacke innehåller förskolor (72 per etapp).

Grundskola

- Beredskap för LYSA-enhet vid Palmbladsgatan HT2016
- Utbyggnad av Ängelstaskolan
- *Utökning eller flytt av fritidsklubb i Salabacke (Träffis)*

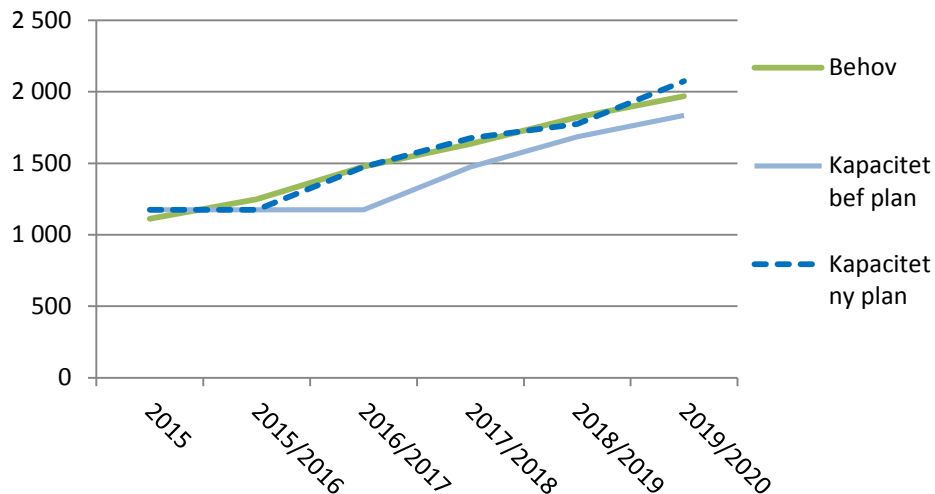
Underlag Förskola

Salabacke / Årsta Kommunal förskola



Grundskola

Salabacke / Årsta Kommunal grundskola

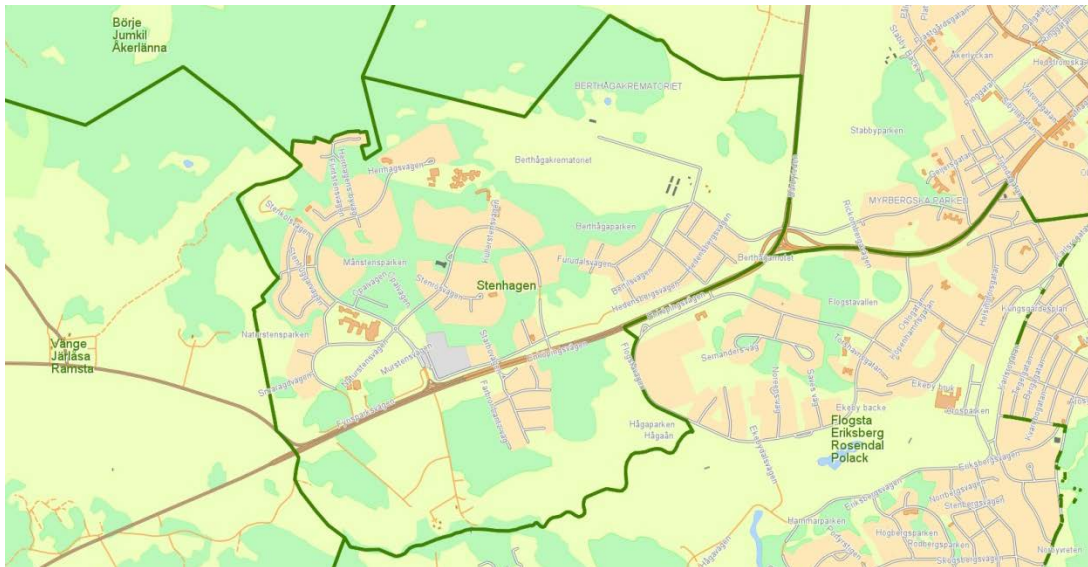


Ytterligare behov utöver prognos genom Lindbacken/Vaksala-Lunda samt framtida Sköldsta och Östra Salabacke Elledningsstråket.

Fastighet

- Brantingsskolan tomställd
- Palmbladsgatan tomställd och lämnad som skollokal.
- Kristallens förskola – lämnad som förskolelokal

Stenhagen



Enheter

Förskola - kommunal

Opalens förskola
Kullerstenens förskola
Stenhällens förskola
Stenrösets förskola
Västra Stenhagens förskola

Förskola - fristående

Förskolan Framtiden
Nyponets förskola
Röda Stugans förskola
Stentrollens familjedaghem 1
Stentrollens familjedaghem 2
Stentrollens familjedaghem 3
Svanens förskola

Grundskola - kommunal

Östra Stenhagensskolan
Västra Stenhagens skola

Grundskola - fristående

Ingen

Beslut (ändrade och nya markerade)

Förskola

- Öppna förskolan flyttar till nya lokaler. – *nytt beslut* HT2016 (prel)
Modulerna avvecklas

Grundskola

- Utbyggnad Stenhagen – *nytt beslut* +250(300) HT2018 (prel)

Åtgärder - pågående / planerade

Förskola

- Ytterligare förskola i Stenhagensskolan till våren 2015 ersätter moduler.
Kullerstenen +54 ~~VT2015~~/VT2016

Grundskola

-

Åtgärder – fortsatt utredning och utblick

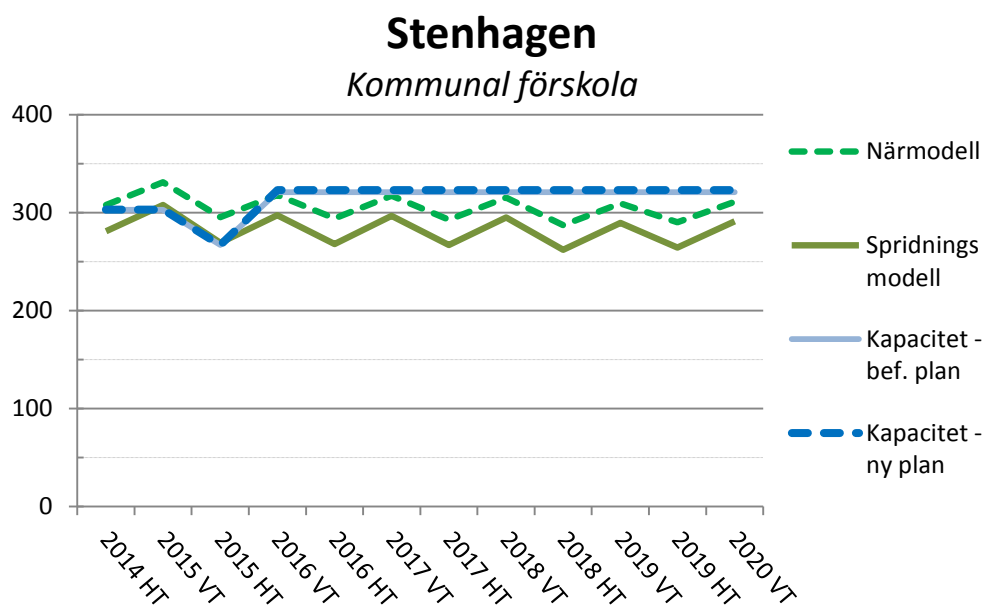
Förskola

- Västra Stenhagens förskola utökning +36 efter 2020

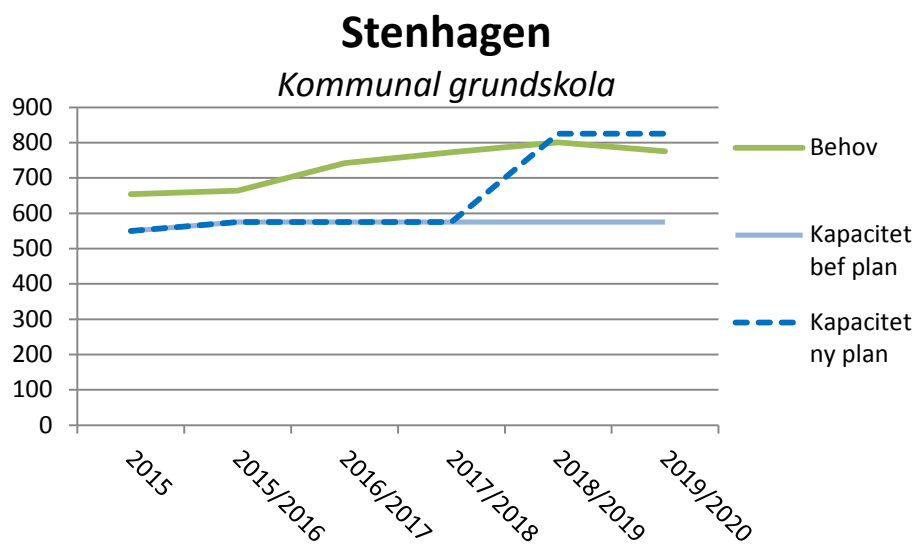
Grundskola

-

Underlag
Förskola



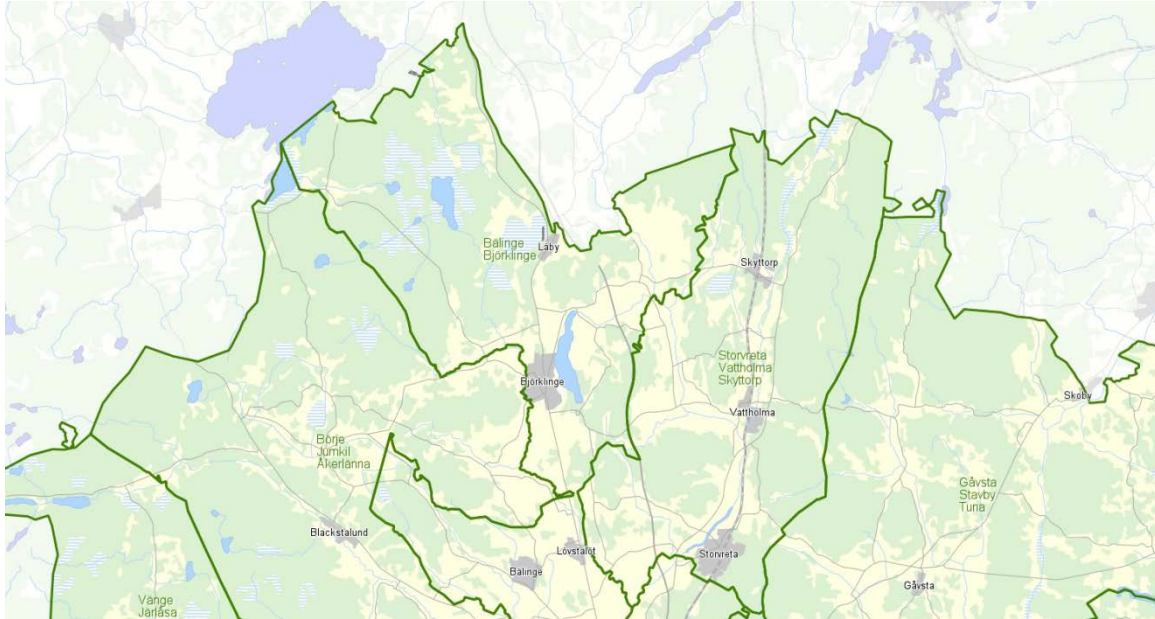
Grundskola



Fastighet

-

Storvreta / Vattholma / Skyttorp



Enheter

Förskola - kommunal

Astrakanens förskola
Fullerö förskola
Lillvretens förskola
Lyckebo förskola
Vretens förskola
Himmelsvägens förskola
Skogsbackens förskola
Malmvågens förskola
Skyttorps förskola

Grundskola - kommunal

Pluggparadiset
Storvretaskolan
Ärentunaskolan
Skyttorps skola
Vattholma skola

Förskola - fristående

Skyttorpskottarna (del av C-företaget)
Föräldrakooperativet Ekoxen Storvreta Ek
Majgårdens förskola
Hyttans förskola
I Ur och Skur Pinneman

Grundskola - fristående

Livets Ords Kristna Skola Fridhemsskolan

Beslut (ändrade och nya markerade)Förskola

- Lyckebo förskola renoveras +72 HT2016
- Lillvreten lämnas – *nytt beslut* -46 HT2017 (senast)
Verksamheten flyttas till Lyckebo

Grundskola

- Storvreta skolor Utbyggnad av grundskola – *nytt beslut* +100(150) HT2019
- Storvreta skolor Utbyggnad av grundskola – *nytt beslut* +300(360) efter 2019
för framtida bostadsbyggande

Åtgärder - pågående / planeradeFörskola

- Lyckebo förskola har tomställda avdelning som renoveras.
- Astrakanens förskola ska evakueras HT2016-VT2017

Grundskola

-

Åtgärder – fortsatt utredning och utblick

- Utbyggnad Storvreta – förtätning och nya områden (Adolfsberg, Fullerö).
Skola och förskola måste byggas i samband med detta.
-

Förskola

-

Grundskola

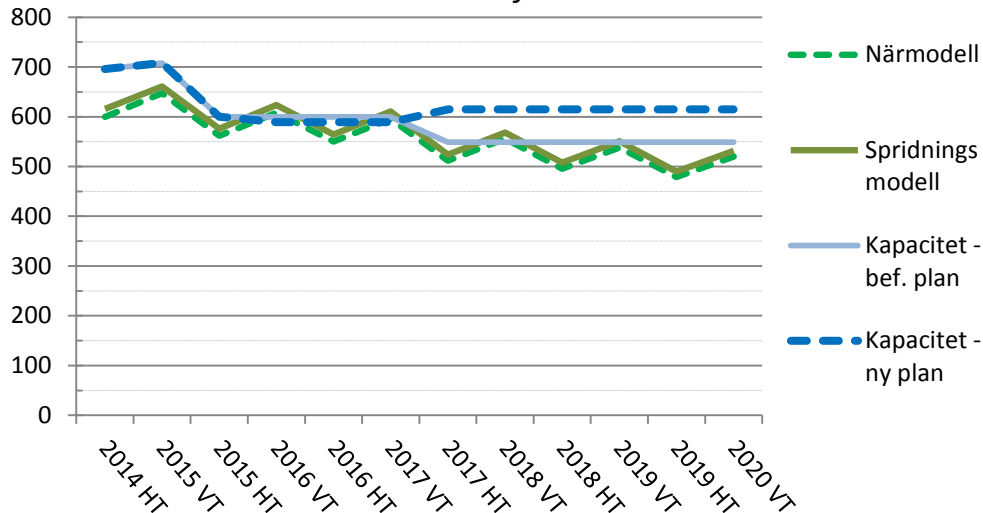
- *Samordning av ny lokal till fritidsklubb inne i Skyttorps skola*

Underlag

Förskola

Storvreta / Vattholma / Skyttorp

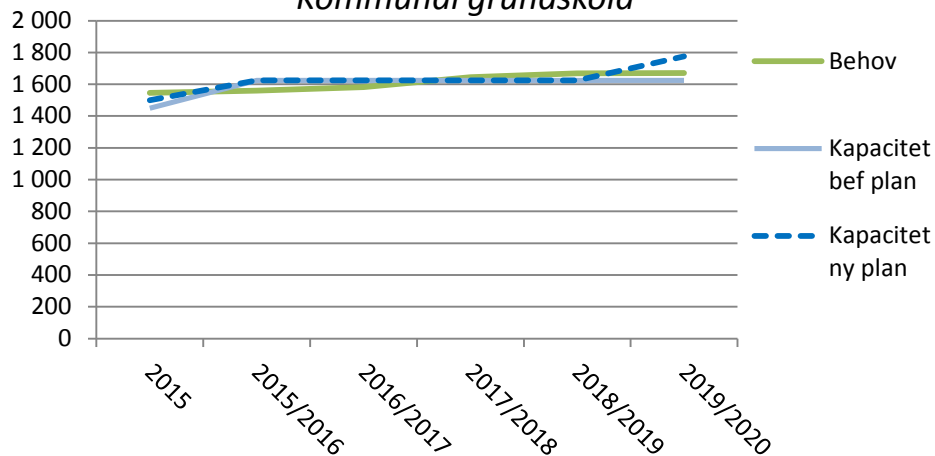
Kommunal förskola



Grundskola

Storvreta / Vattholma / Skyttorp

Kommunal grundskola



Fastighet

Underhåll

Storvretaskolan

Ärentunaskolan

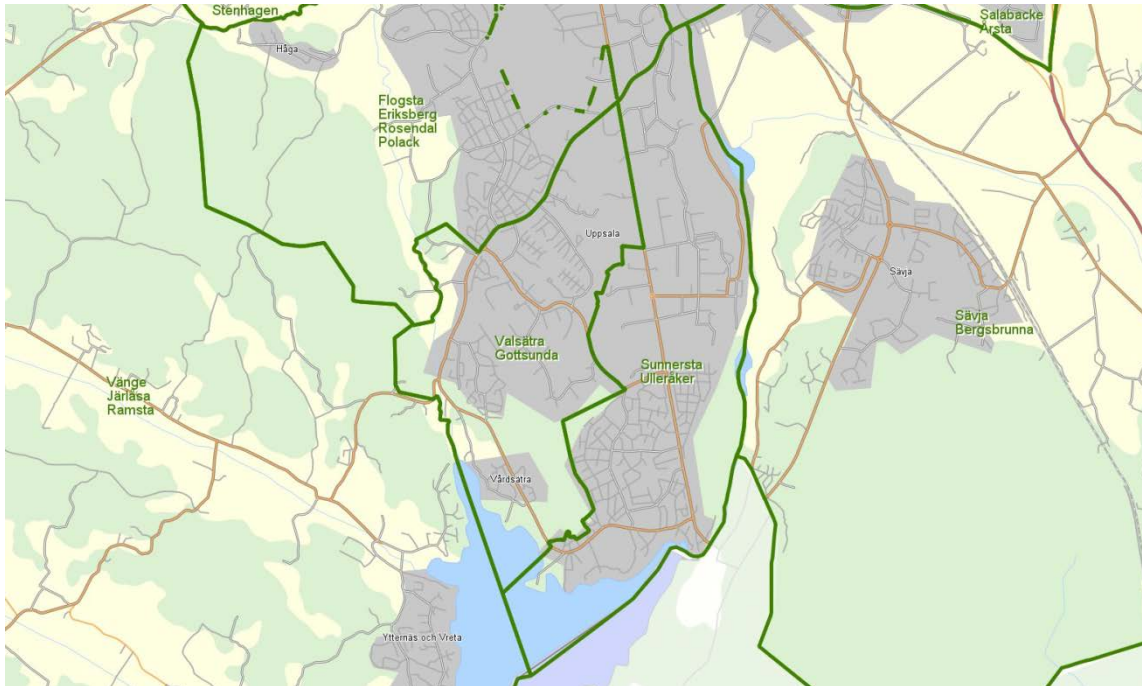
Lyckebo förskola

Byte ytterbelysning

Byte fönster

Tomställt - Inre underhåll/lokalanpassning

Sunnersta / Ulleråker



Enheter

Förskola - kommunal

Ekuddens förskola
Orrparkens förskola
Ulleråkers förskola
Vintergatans förskola
Vallvägens förskola
Trasthagens förskola
Familjedaghemmen i Sunnersta

Grundskola - kommunal

Ekuddens skola
Sunnerstaskolan

Förskola - fristående

Förskolan Mollys Farm
Gåsens förskola
Pilfinkens Montessoriförskola
Sunnersta Naturförskola
Videungens Montessoriförskola
Lindparkens förskola

Grundskola - fristående

Internationella Engelska Skolan
Uppsala Enskilda Skola

Beslut (ändrade och nya markerade)

Förskola

- | | | |
|---|---------|---------------|
| • Förskola i Trasthagen | +144 | HT2016 |
| • Orrparken moduler avvecklas | -36 | HT2016 |
| • Vallvägen lämna när avtalet löper | -54 | VT2017 |
| • Ulleråkers förskola avvecklas – <i>ändrat beslut</i> | -71 | VT2019 (prel) |
| <i>Framtida ersättning planeras i detaljplanearbetet för Ulleråker.</i> | | |
| • Ny förskola Ulleråker Dp1A (inhyrning) – <i>nytt beslut</i> | +72 | 2019 |
| • Ny förskola Södra Bäcklösa (ev. inhyrning) – <i>nytt beslut</i> | +72-144 | VT2019 (prel) |

Grundskola

- Ny grundskola, Östra Bäcklösa +525(630) ~~HT2018~~/eft 2019

Åtgärder - pågående / planerade

Förskola

- Ny förskola i Trasthagen under byggnation
- Orrparken har moduler där bygglovet går ut HT2016 - *ej förlängningsbart*

Grundskola

-

Åtgärder – fortsatt utredning och utblick

- Bevakning förskole- och grundskolebehov i detaljplanearbetet Norra Bäcklösa.
- Bevakning av förskole- och grundskolebehov i program- och detaljplanearbete i Södra staden.

Förskola

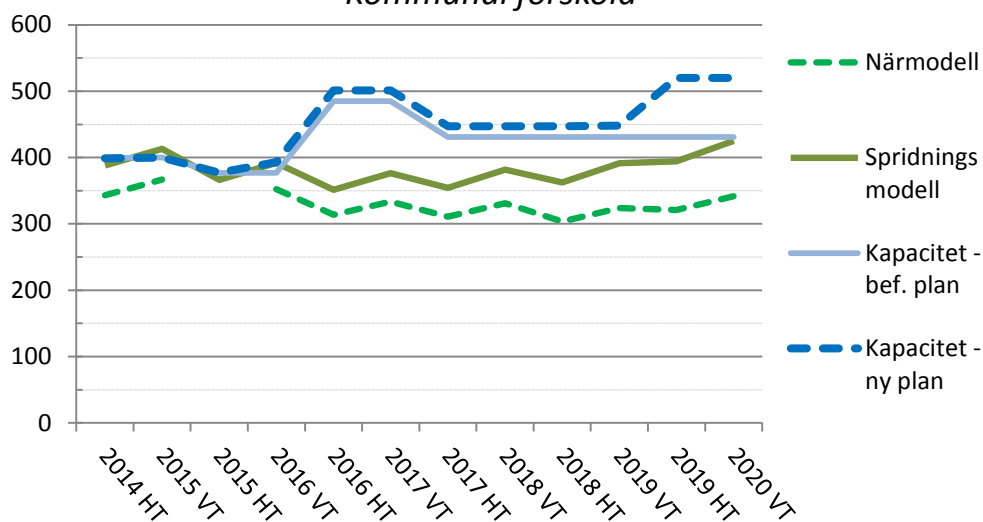
- Ny förskola Norra Bäcklösa

Grundskola

- *Lokal till eventuell fritidsklubb i Södra staden/Gottsunda/Sunnersta.*
- Utökning av antalet skolplatser i området (även avlastning av Valsätraskolan)

Underlag Förskola

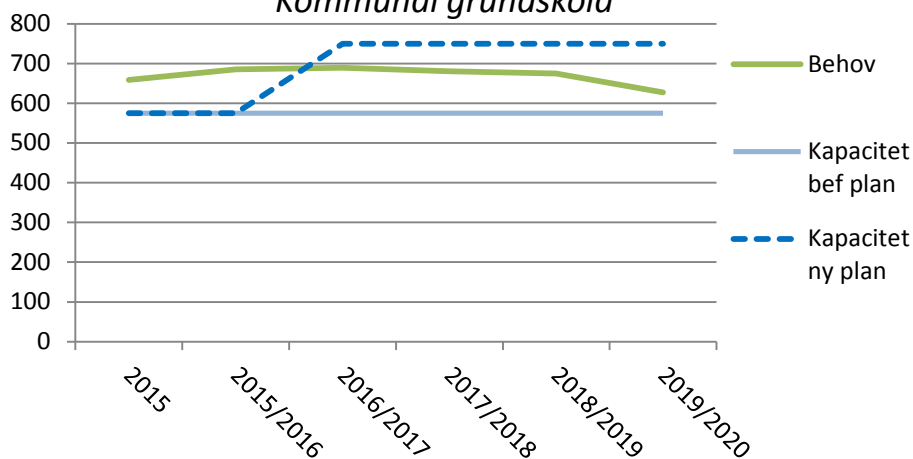
Sunnersta / Ulleråker Kommunal förskola



Nytt bostadbyggande, Södra staden, kommer innebära att ytterligare platser behövs i delarna närmast centrum.

Grundskola

Sunnersta / Ulleråker Kommunal grundskola

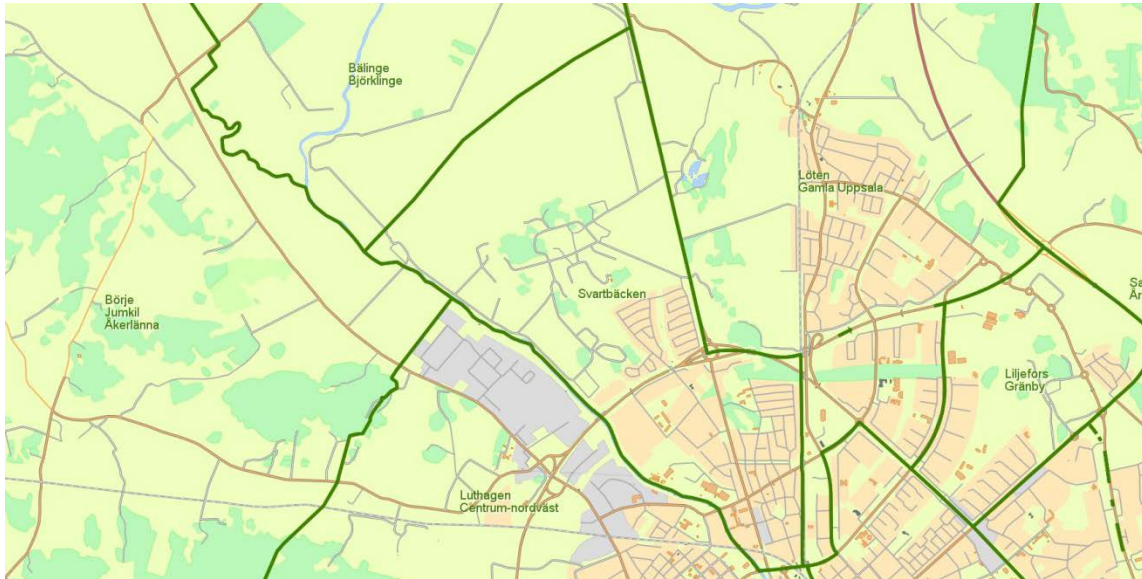


Nytt bostadbyggande, Södra staden, kommer innebära att ytterligare platser behövs i delarna närmast centrum.

Fastighet

- Ulleråkers förskola har behov av renovering

Svartbäcken



Enheter

Förskola - kommunal

Backens förskola
Svartbäckens förskola
Tuna Backars förskola
Tunaparkens förskola (*start HT2016*)
Väpnarens förskola

Förskola - fristående

Berguvarna familjedaghem 3
Ekplantans förskola
Fyrisåns förskola
Närdaghemmet
Svartbäckens Montessoriförskola
Ugglans förskola
LiCa Swedenborg

Grundskola - kommunal

Domarringens skola
Tunabergsskolan

Grundskola - fristående

Ingen

Beslut (ändrade och nya markerade)

Förskola

- Tunaparkens förskola (tidigare Allens förskola) (144) +36 HT2016
ersätter delar av kapaciteten vid Backens förskola
- Svartbäckens förskola ska renoveras/ersättas +14 VT2017
Ersätts tillsammans med Tunabäckars med Jarlaparkens förskola
- Väpnarens förskola avvecklas i etapper - *ändrat beslut*
-64 HT2018
-64 HT2020

Grundskola

-

Åtgärder - pågående / planerade

Förskola

- Backens förskola är moduler där byggloven går ut HT2015
Ersätts med nya Tunaparkens förskola +36 HT2016
- Tunabäckars förskola är moduler där byggloven går ut HT2020
*Ersätts tillsammans med Svartbäckens förskola
med nya Jarlaparkens förskola* +14 VT2017
- Väpnarens förskola är moduler där byggloven går ut VT2016 - *förlängs*

Grundskola

- Backens tidigare förskolemoduler används för evakuering Sverkerskolan 2016/2017

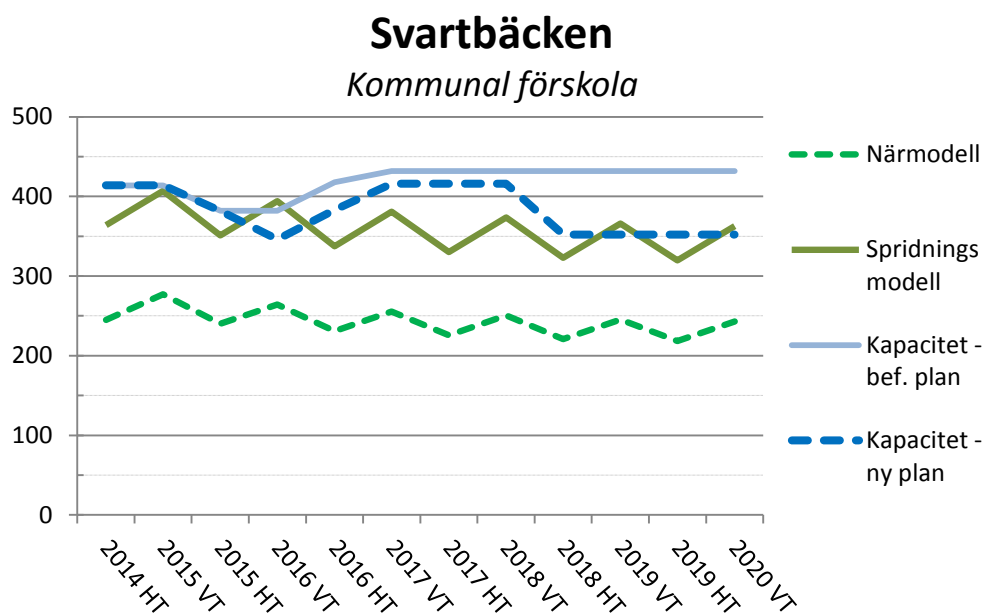
Åtgärder – fortsatt utredning och utblick

Förskola

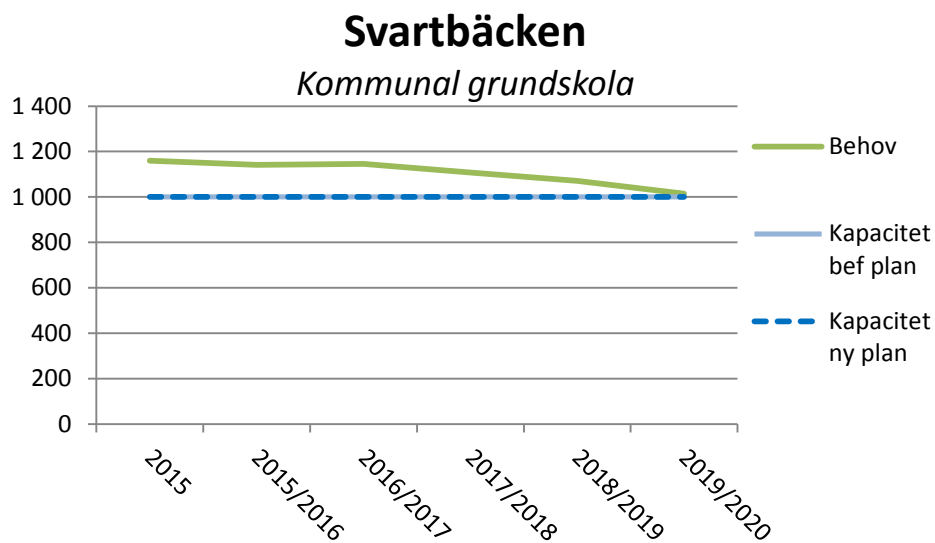
- Användning av Tunabäckars moduler när verksamheten flyttar till nya Jarlaparken.

Grundskola

Underlag Förskola

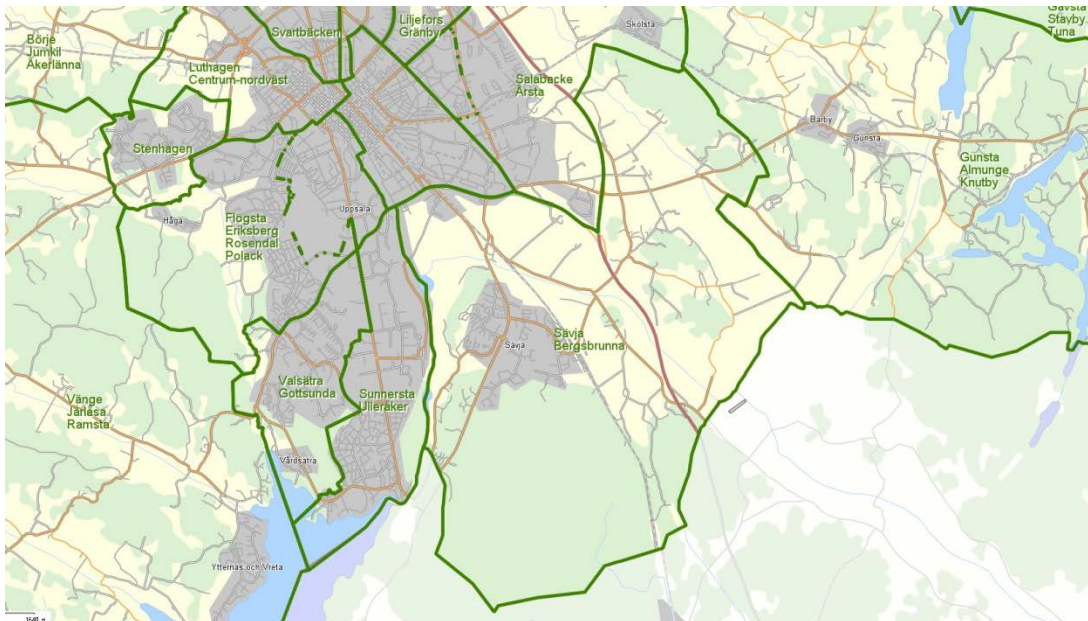


Grundskola



Fastighet

Sävja / Bergsbrunna



Enheter

Förskola - kommunal

Lammets förskola
Myrgångens förskola
Ringmurens förskola
Sävja förskola
Uppsävja förskola - *evakuerad*
Danmarks förskola

Förskola - fristående

Söderby Barnstuga
Förskolan Kasper
Förskolan Tärningen HB
Föräldrakooperativet Ekoxen
Gladers förskola
Grodans förskola
Kojans förskola
Lunsens natursmarta förskola
Vått och Torrt Familjedaghem

Grundskola - kommunal

Danmarks skola
Nåntunaskolan
Stordammens skola (nya)
Uppsävjaskolan

Grundskola - fristående

-

Beslut (ändrade och nya markerade)

Förskola

- | | | |
|--|-----|--------|
| • Danmark - ny förskola (72) ersätter moduler | +18 | VT2016 |
| • Uppsävja förskola utökas inte. – <i>Ändrad storlek</i> | +0 | |
| • Uppsävja förskola, permanent återuppbyggnad skjuts fram – <i>nytt beslut</i> | | HT2027 |
| • Ringmurens förskola återtar inte lokaler. | +0 | HT2018 |

Grundskola

- | | | |
|--|-----|--------|
| • Stordammen utökas i Ringmurens lokaler | +50 | HT2018 |
|--|-----|--------|

Åtgärder - pågående / planerade

Förskola

- Uppsävja förskola – evakuerad till moduler.
- Sävja förskola ska evakueras HT2016 (prel).

Grundskola

- Uppsävja skola under renovering - *evakuerad*

Åtgärder – fortsatt utredning och utblick

Förskola

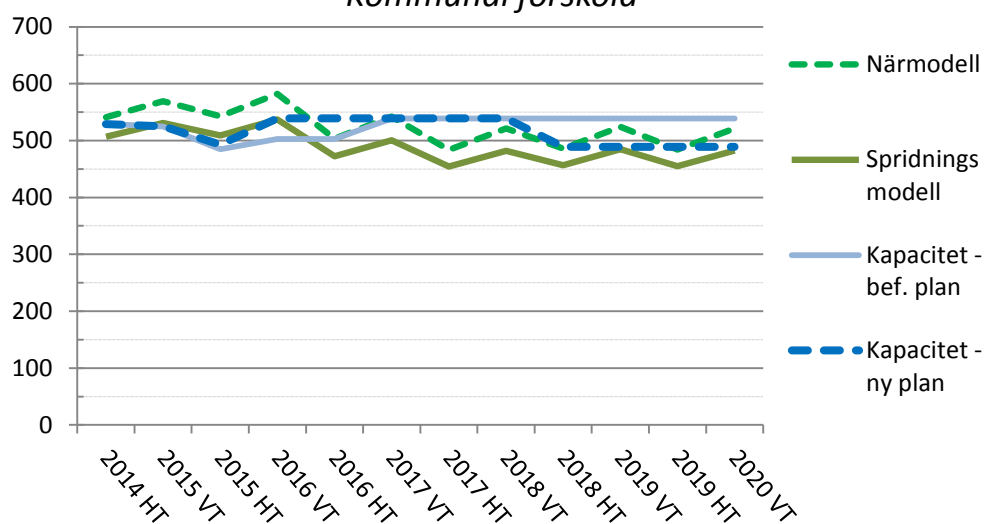
-

Grundskola

-

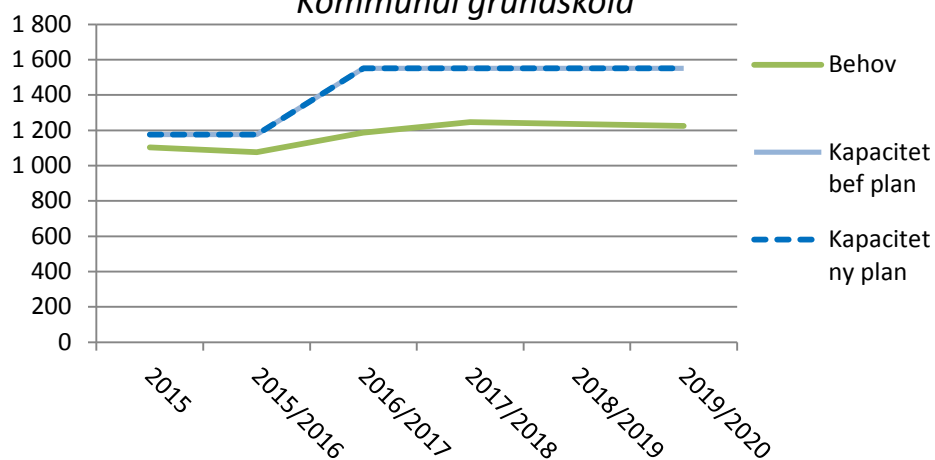
Underlag Förskola

Sävja / Bergsbrunna Kommunal förskola



Grundskola

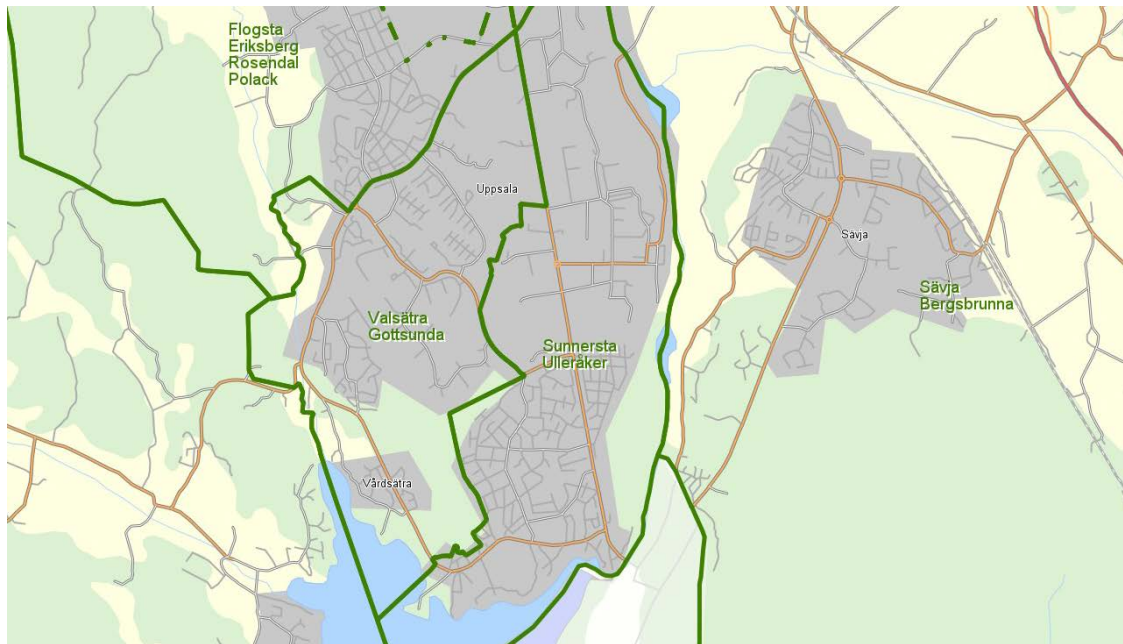
Sävja / Bergsbrunna Kommunal grundskola



Fastighet

- Uppsävja förskola under renovering - evakuerad
- Uppsävja skola under renovering - evakuerad
- Sävsja förskola kräver helrenovering

Valsätra / Gottsunda



Enheter

Förskola - kommunal

Berwalds förskola
Dirigentens förskola
Flöjtens förskola
Hugo Alvéns förskola
Sopranens förskola
Spinnrockens förskola
Stenhammars förskola
Valsätra förskola
Växthusets förskola

Grundskola - kommunal

Gottsundaskolan
Treklängen
Valsätraskolan
Växthuset

Förskola - fristående

Eddaförskolan
Kyrkklockans förskola
Malma backe förskola ab
Manar Al-Houda kooperativ
Sanabil Al Hanan förskola
Sivannettes familjedaghem
Tellus barn Tulpanen
Björkens förskola
Fiolbackens förskola

Grundskola - fristående

Manar Al-Houda
Musiklådan

Beslut (ändrade och nya markerade)

Förskola

- Hugo Alvens förskola ska renoveras befintlig storlek +-0 HT2018
(samt ha möjlighet till framtida utökning till totalt 108) – *ändrat beslut*
- Valsätra förskola lämnas istället för renovering - *ändrat beslut*
-38 HT2018 (senast)

Grundskola

- Växthuset moduler Stenhammar tas bort – *ändrat beslut* -50 VT2018
Utbyggnad sker inte men utreds vidare

Åtgärder - pågående / planerade

Förskola

- Sopranens förskola renoveras – *evakuerad och beräknas klar HT2016*

Grundskola

- Valsätterskolan utökar ytterligare i Lilla Valsätra (tidigare Bäcklösa)
+100(120) HT2016
- Växthusets skola har moduler där byggloven går ut VT2018 – *ej förlängningsbart*
- Valsätterskolan har moduler där byggloven går ut VT2018

Åtgärder – fortsatt utredning och utblick

- Arbete pågår med planprogram med hållbar utveckling av Gottsunda

Förskola

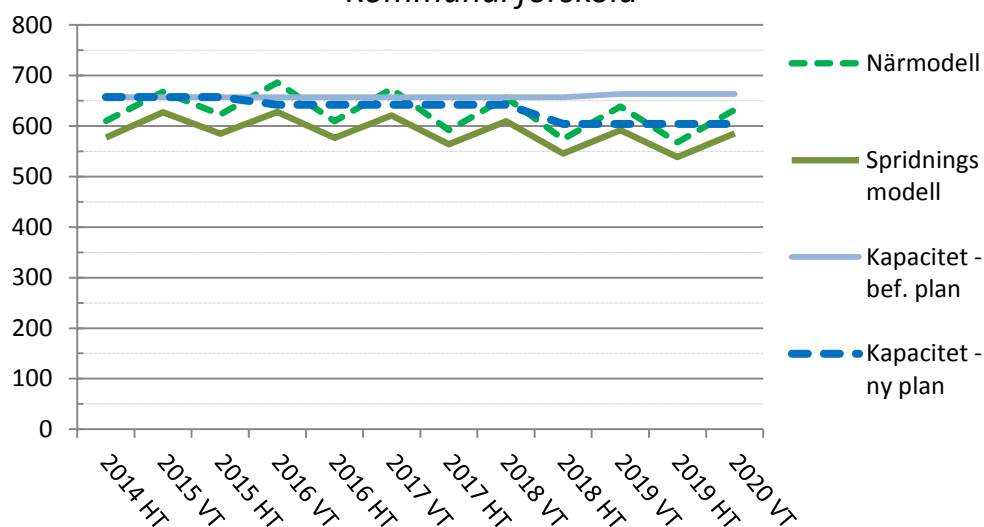
-

Grundskola

- Framtida fördelning och eventuell ersättning av skollokaler när bygglov Valsätra går ut. (2018)
- *Lokal till eventuell fritidsklubb i Södra staden/Gottsunda/Sunnersta.*

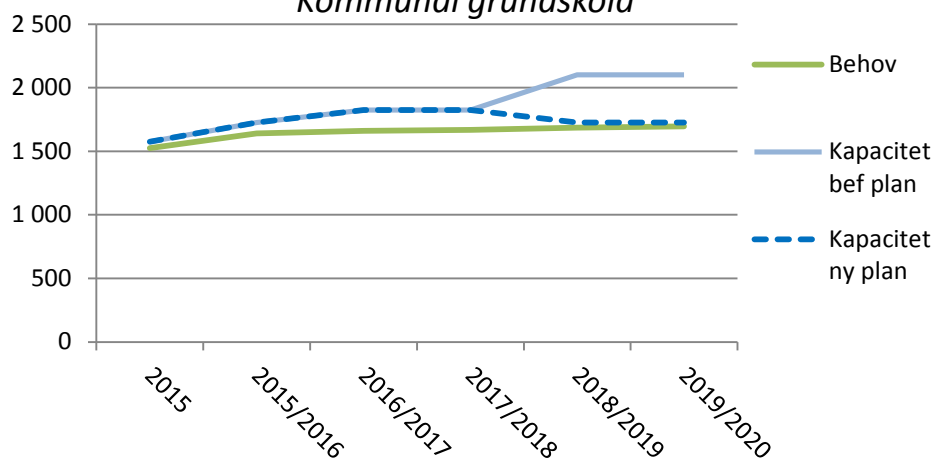
Underlag Förskola

Valsätra / Gottsunda Kommunal förskola



Grundskola

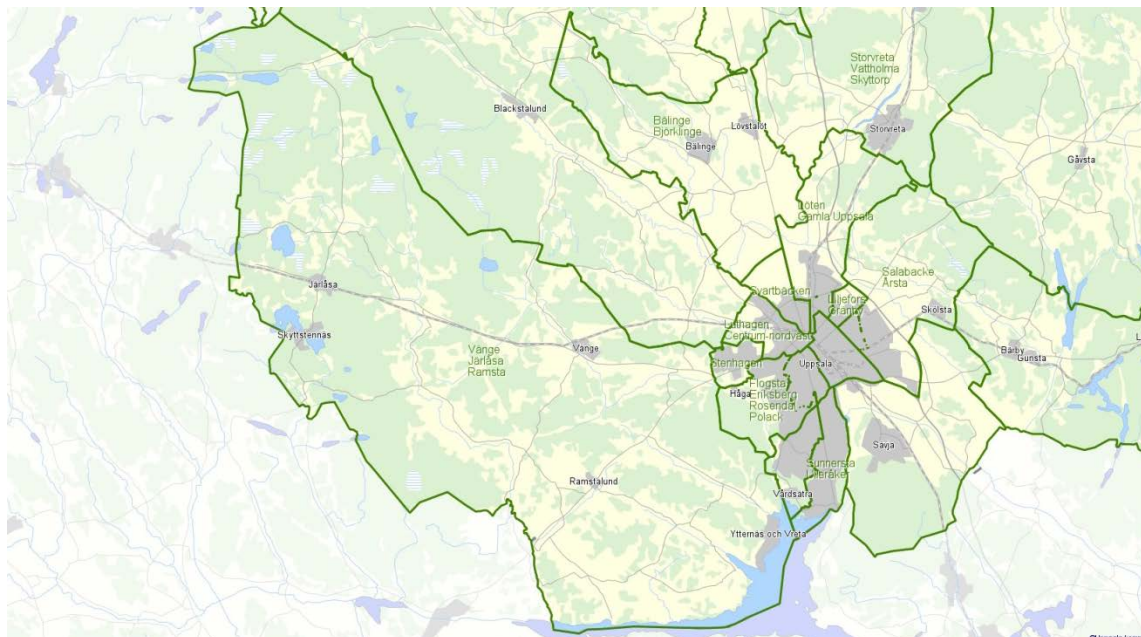
Valsätra / Gottsunda Kommunal grundskola



Fastighet

- Valsätra förskola är i behov av renovering
- Hugo Alvens förskola är i behov av renovering

Vänge / Järlåsa / Ramsta



Enheter

Förskola - kommunal

Järlåsa förskola
Ramsta förskola
Vänge förskola
Arkitektens förskola
Dagbarnvårdare i Södra Hagunda

Förskola - fristående

Balingsta nya förskola (upphör)
Dalby hage förskola
Vreta näs förskola AB
Näsdalens förskola
Bytorgets förskola

Grundskola - kommunal

Järlåsa skola
Ramsta skola
Vänge skola

Grundskola - fristående

-

Beslut (ändrade och nya markerade)

Förskola

- | | | |
|---|-----|--------|
| • Mobil avdelning flyttas från Vänge | -22 | HT2016 |
| • Ramsta – ny permanent förskola | +20 | HT2017 |
| • Järlåsa – bygglov förlängs
och permanent ersättning skjuts fram – <i>ändrat beslut</i> | | 2020 |
| • Vänge – ny permanent förskola skjuts fram – <i>ändrat beslut</i>
(utväxling mot Arkitektens moduler) | | 2027 |

Grundskola

- | | | |
|--|--------|--------|
| • Ramsta skola – utökning (i gamla matsalen) | +50 ca | HT2018 |
|--|--------|--------|

Åtgärder - pågående / planerade

Förskola

- Järlåsa har moduler där bygglovets gång ut HT2017 - *förlängs*
- Ramsta – ny förskola under uppförande
- *Samordning för ny lokal till fritidsklubb i Ramsta gamla skola*

Grundskola

- Renovering av Ramsta gamla skola VT2018

Åtgärder – fortsatt utredning och utblick

Förskola

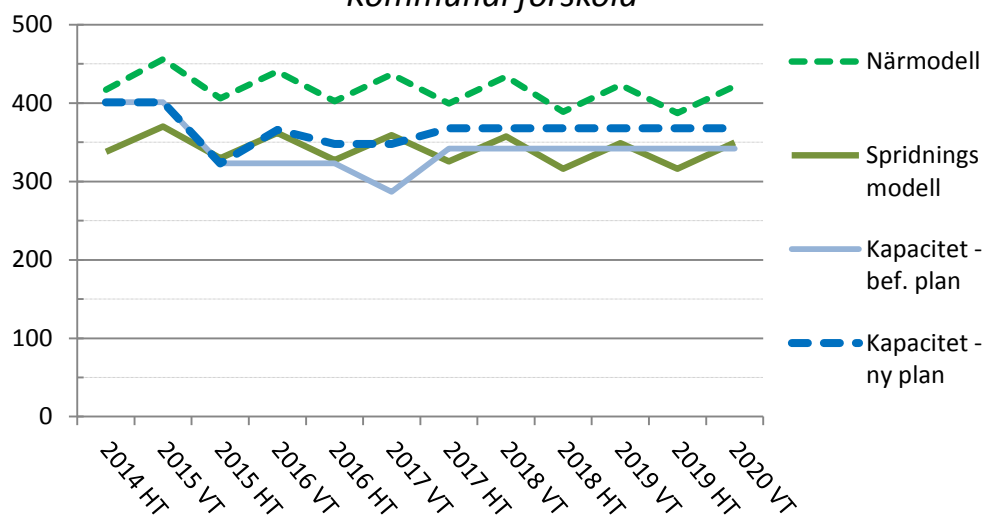
-

Grundskola

-

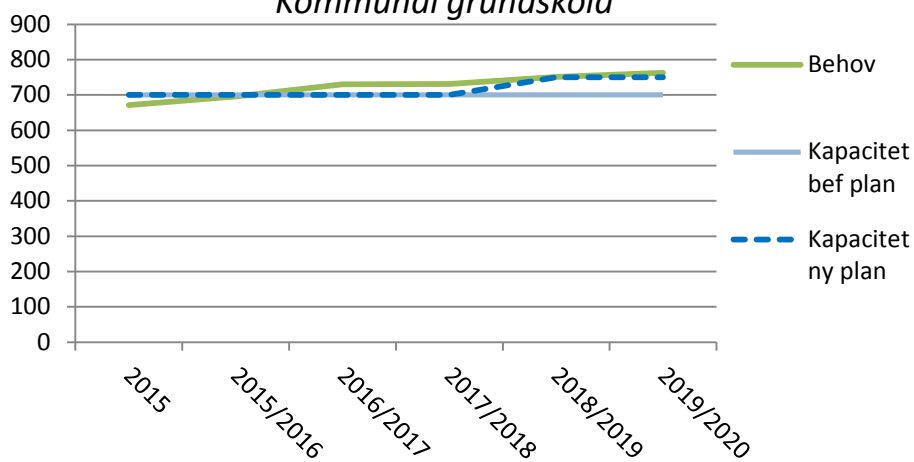
Underlag Förskola

Vänge / Järlåsa / Ramsta Kommunal förskola



Grundskola

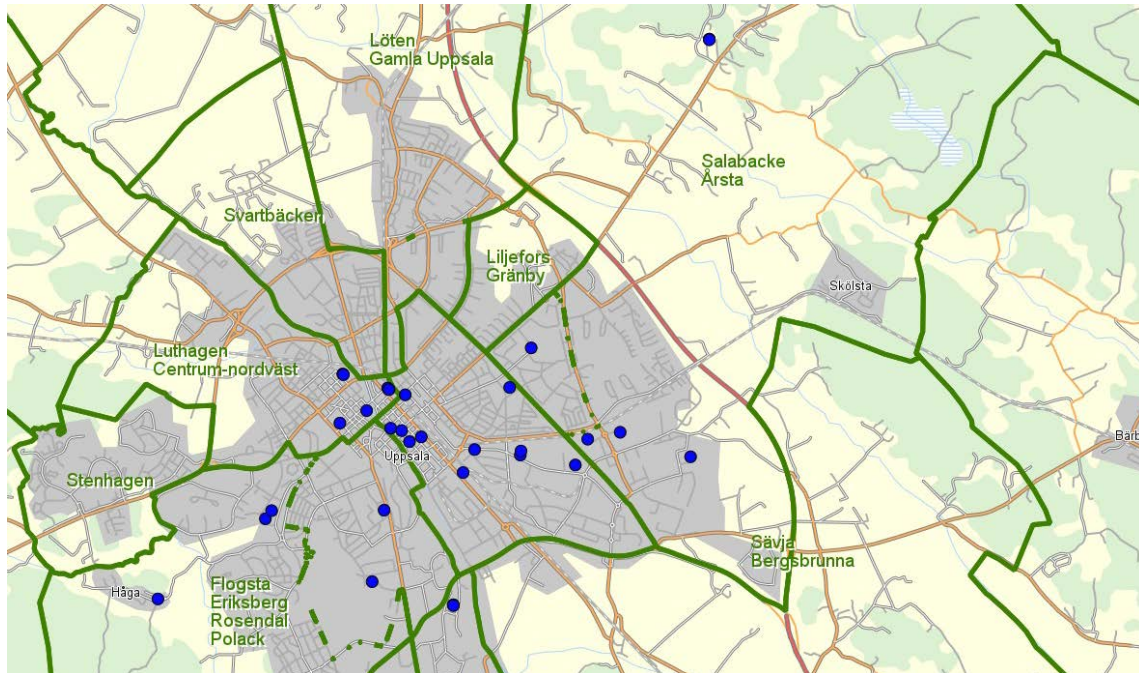
Vänge / Järlåsa / Ramsta Kommunal grundskola



Fastighet

- Järlåsa har moduler där bygglovet går ut HT2017

Gymnasiet



Enheter

Gymnasieskola - kommunal

Bolandgymnasiet
Celsiuskolan
Ekebygymnasiet
Fyrisskolan
Grafiskt utbildningscenter GUC
Jällagymnasiet
Katedralskolan
Linnégymnasiet
Lundellska skolan
Rosendalsgymnasiet
Uvengymnasiet
Bredablick – används av Katedral

Vuxenutbildning / SFI - kommunal

Bolandgymnasiet komvux
Ekeby Vux
Jällagymnasiet
Vuxenutbildningen Linné

Gymnasieskola - fristående

Cultus gymnasieskola
Grillska gymnasiet
Hagströmska gymnasiet
Internationella gymnasiet
IT-Gymnasiet
Jensen gymnasium
Kunskapsgymnasiet
Livets Ords Kristna Gymnasium
Praktiska gymnasiet
Realgymnasiet
Thorén Business School
Uppsala Waldorfgymnasium
Yrkesgymnasiet
Yrkesplugget

Vuxenutbildning fristående

Hermods
Kompetensutvecklingsinstitutet

SFI fristående

AlphaCE
Astar
Folkuniversitetet
Hermods
Lernia

Beslut (ändrade och nya markerade)

Gymnasieskola

- Katedralskolan renoveras HT2015-~~HT2018~~
HT2019
- Lundellska skolans omsorgsprogram flyttas till Katedralskolan ~~HT2017~~/HT2018
- Bolandgymnasiets utbildningar flyttar till Jälla samt Lundellska HT2015-HT2017
- Estetiska programmet flyttar till befintliga lokaler i centrala staden på Fyrisskolan och Bredablick där samordningsfördelar med bl.a. musikskolan och stadens scener kan uppnås.
Organisatoriskt får enhetschef/rektor på Fyrisskolan ansvar för verksamheten. – *ändrat beslut* HT2017
- Fyrisskolans – fortsatt användning av del som grundskola – *nytt beslut*
300(360)-500(600) ~~HT2018~~/HT2019
- Lundellska skolan: – *nytt beslut*
 - Nybyggnation av matsal
 - Fortsatt användning av delar av Vingmuttern
- Bredablick ska utgöra strategisk reserv – *nytt beslut*
för gymnasieskolan (efter Katedralskolans evakuering dit avslutas)

Vuxenutbildning

- Inga åtgärder inom denna planering – se nedan om fortsatt utredning.

Åtgärder - pågående / planerade

Gymnasieskola

- Fyrisskolan har friställt lokaler som används för evakuering av Tiunda.
- Katedralskolan renoveras är delvis evakuerad under renovering
- Bolandgymnasiets utbildningar (inkl särskola) flyttar till Jälla samt Lundellska
Minskning i nuvarande lokaler sker etappvis 2016-2017

Vuxenutbildning

- Inga åtgärder inom denna planering – se nedan om fortsatt utredning.

Åtgärder – fortsatt utredning och utblick

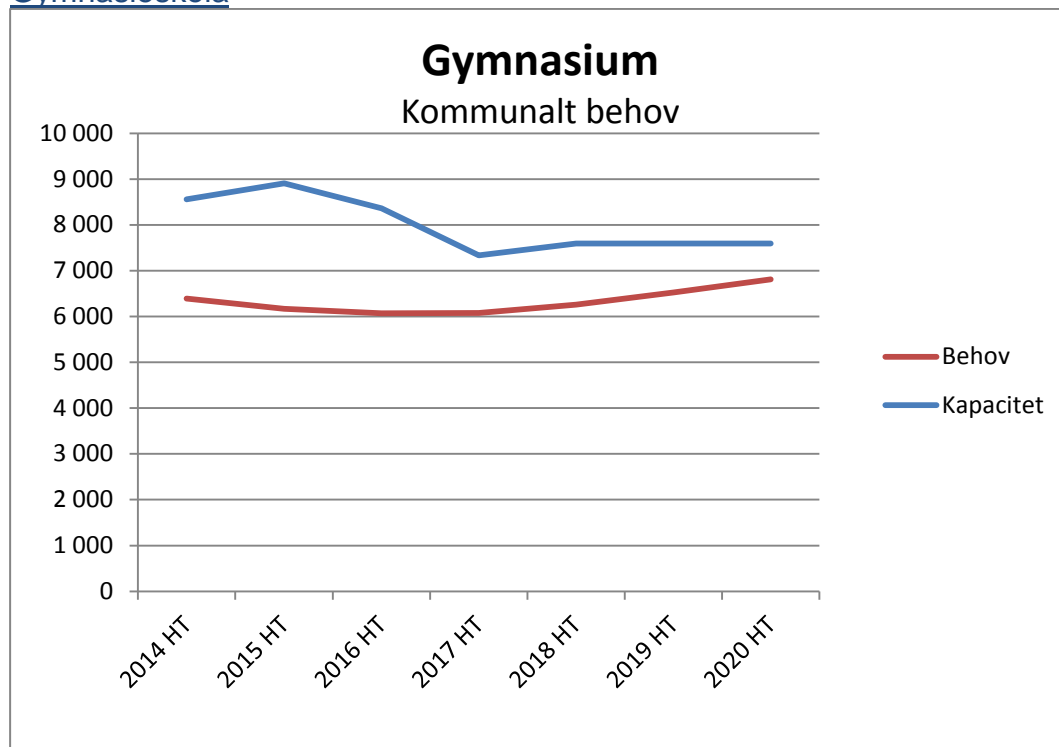
Gymnasieskola

- Katedralskolans Rektorsvillan utreds gällande framtida användning
- Utredning av Bygg- och anläggningsprogrammet, Anläggningsfordon – *möjligheter att återinföras i ny form*
- Utökning av språkintrödnation (SPRINT)

Vuxenutbildning

- Översyn utifrån behov i samband med ökat flyktingmottagande sker samordnat med kommunens övriga arbete med detta.
- Vid behov kan den strategiska reserv som skapas vid Bredablick även användas för vuxenutbildning

Underlag Gymnasieskola



Vuxenutbildning / SFI

Behovet av vuxenutbildning och Svenska för invandrare har historiskt framför allt förändrats utifrån flyktingmottagande. Svenska för invandrare styrs givetvis helt av detta, inom grundläggande vuxenutbildning utgör invandrare ca 85procent av underlaget.

Fastighet

www.uppsala.se

Strategisk försörjning av utbildningslokaler 2016–2020

Förskola

Behov - Kapacitet

Kommunal verksamhet

uppdat. 2016-02-39

Område

Område	2014 HT - Nuläge					2015 VT - Nuläge					2015 HT				2016 VT					
	Kap- acitet	Behov		Diff		Kap- acitet	Behov		Diff		Kap- acitet	Behov		Diff		Kap- acitet	Behov		Diff	
		När- modell	Spridnings- modell	När- modell	Spridnings- modell		När- modell	Spridnings- modell	När- modell	Spridnings- modell		När- modell	Spridnings- modell	När- modell	Spridnings- modell		När- modell	Spridnings- modell		
Bälinge/Björklinge Summa	415	413	402	2	13	397	442	431	-45	-34	394	400	387	-6	7	397	432	416	-35	-19
Centrala staden Summa	834	601	700	233	134	834	686	750	148	84	836	746	809	90	27	828	825	853	3	-25
Flogsta / Eriksberg Summa	766	430	653	336	113	742	474	714	268	28	607	443	644	164	-37	696	483	705	213	-9
Liljefors /Gränby Summa	78	193	82	-115	-4	75	223	86	-148	-11	75	199	85	-124	-10	75	224	88	-149	-13
Luthagen / Centrum-nordväst Summa	615	508	617	107	-2	673	574	694	99	-21	650	603	711	47	-61	673	665	787	8	-114
Löten / Gamla Uppsala Summa	558	533	509	25	49	562	589	540	-27	22	551	578	555	-27	-4	551	626	582	-75	-31
Börje / Jumkil / Åkerlänna Summa	49	128	40	-79	9	61	140	47	-79	14	49	128	41	-79	8	49	137	47	-88	2
Salabacke/Årsta Summa	674	546	567	128	107	674	586	632	88	42	645	596	612	49	33	783	648	679	135	104
Stenhagen Summa	303	308	281	-5	22	303	331	308	-28	-5	267	296	269	-29	-2	323	318	298	5	25
Storvreta / Vattholma / Skyttorp Summa	696	600	616	96	80	708	647	661	61	47	600	562	576	38	24	589	608	623	-19	-34
Sunnersta / Ulleråker / Polack Summa	399	343	388	56	11	400	367	413	33	-13	377	332	366	45	11	393	352	392	41	1
Svartbäcken Summa	414	245	364	169	50	414	277	407	137	7	382	240	351	142	31	346	264	394	82	-48
Sävja / Bergsbrunna Summa	529	541	507	-12	22	525	569	531	-44	-6	493	543	509	-50	-16	539	582	537	-43	2
Gunsta /Almunge / Knutby Summa	269	264	239	5	30	265	284	261	-19	4	265	280	253	-15	12	268	304	271	-36	-3
Valsätra / Gottsunda Summa	657	610	577	47	80	657	668	627	-11	30	657	623	585	34	72	642	686	628	-44	14
Vänge / Järlåsa / Ramsta Summa	401	417	338	-16	63	401	456	370	-55	31	323	406	330	-83	-7	366	441	362	-75	4
Rasbo / Stavby / Tuna Summa	227	193	180	34	47	222	216	203	6	19	209	189	174	20	35	209	210	195	-1	14
Totalsumma	7884	6873	7060	1 011	824	7913	7529	7675	384	238	7380	7164	7257	216	123	7727	7805	7857	-78	-130

Källor:

Behovsprognos Förskola

Person/placeringsdata per 2014-10-15 samt 2015-04-

Grundande på Befolkningsprognos 2015

Servicegrad bedömd per skolområde

Kapacitet - bedömd

Justerad och bedömd 2015/2016

från A3 beräknad Ytkapacitet

Förskola
Behov - Kapacitet
Kommunal verksamhet

uppdat. 2016-02-39

Område

	2016 HT					2017 VT					2017 HT					2018 VT				
	Kapacitet	Behov		Diff		Kapacitet	Behov		Diff		Kapacitet	Behov		Diff		Kapacitet	Behov		Diff	
	Närmodell	Spridningsmodell	Närmodell	Spridningsmodell		Närmodell	Spridningsmodell	Närmodell	Spridningsmodell		Närmodell	Spridningsmodell	Närmodell	Spridningsmodell		Närmodell	Spridningsmodell	Närmodell	Spridningsmodell	
Bälinge/Björklinge Summa	397	386	375	11	22	397	419	404	-22	-7	397	373	360	24	37	418	405	388	13	30
Centrala staden Summa	850	769	838	81	12	850	850	883	-0	-33	904	802	878	102	26	1022	886	925	136	97
Flogsta / Eriksberg Summa	573	435	619	138	-46	573	477	681	96	-108	573	446	622	127	-49	573	488	687	85	-114
Liljefors /Gränby Summa	75	189	80	-114	-5	75	213	84	-138	-9	75	183	78	-108	-3	75	208	82	-133	-7
Luthagen / Centrum-nordväst Summa	673	627	738	46	-65	673	691	819	-18	-146	727	623	734	104	-7	727	689	816	38	-89
Löten / Gamla Uppsala Summa	551	582	571	-31	-20	551	631	597	-80	-46	551	580	577	-29	-26	551	628	603	-77	-52
Börje / Jumkil / Åkerlänna Summa	49	129	41	-80	8	49	138	47	-89	2	49	127	41	-78	8	49	137	48	-88	1
Salabacke/Årsta Summa	711	603	621	108	90	711	658	692	53	19	711	638	649	73	62	927	697	722	230	205
Stenhagen Summa	323	294	268	29	55	323	317	297	6	26	323	293	267	30	56	323	315	295	8	28
Storvreta / Vattholma / Skyttorp Summa	589	550	564	39	25	589	596	611	-7	-22	615	512	524	103	91	615	556	568	59	47
Sunnersta / Ulleråker / Polack Summa	501	314	351	187	150	501	334	376	167	125	447	311	354	136	93	447	331	382	116	65
Svarbäcken Summa	383	231	337	152	46	416	255	381	161	35	416	226	330	190	86	416	250	374	166	42
Sävja / Bergsbrunna Summa	539	504	472	35	67	539	542	501	-3	38	539	484	454	55	85	539	522	482	17	57
Gunsta /Almunge / Knutby Summa	268	285	258	-17	10	268	310	277	-42	-9	268	302	274	-34	-6	253	328	294	-75	-41
Valsätra / Gottsunda Summa	642	610	576	32	66	642	673	621	-31	21	642	592	564	50	78	642	656	609	-14	33
Vänge / Järlåsa / Ramsta Summa	348	402	327	-54	21	348	437	359	-89	-11	368	400	326	-32	42	368	434	357	-66	11
Rasbo / Stavby / Tuna Summa	209	187	174	22	35	209	208	195	1	14	191	184	173	7	18	191	205	194	-14	-3
Totalsumma	7681	7097	7211	584	470	7714	7748	7823	-34	-109	7796	7075	7206	721	590	8136	7735	7827	401	309

Källor:
Behovsprognos Förskola

Person/placeringsdata per 2014-10-15 samt 2015-04-

Grundande på Befolkningsprognos 2015

Servicegrad bedömd per skolområde

Kapacitet - bedömd

Justerad och bedömd 2015/2016

från A3 beräknad Ytkapacitet

Förskola

Behov - Kapacitet

Kommunal verksamhet

uppdat. 2016-02-39

Område

	2018 HT					2019 VT					2019 HT					2020 VT				
	Kapacitet	Behov		Diff		Kapacitet	Behov		Diff		Kapacitet	Behov		Diff		Kapacitet	Behov		Diff	
	Närmodell	Spridningsmodell	Närmodell	Spridningsmodell		Närmodell	Spridningsmodell	Närmodell	Spridningsmodell		Närmodell	Spridningsmodell	Närmodell	Spridningsmodell		Närmodell	Spridningsmodell	Närmodell	Spridningsmodell	
Bälinge/Björklinge Summa	382	382	370	0	12	382	414	399	-32	-17	382	384	372	-2	10	382	417	401	-35	-19
Centrala staden Summa	1022	841	917	181	105	1094	928	965	166	129	1094	860	939	234	155	1094	949	987	145	107
Flogsta / Eriksberg Summa	573	453	645	120	-72	729	496	714	233	15	729	465	696	264	33	729	510	773	219	-44
Liljefors / Gränby Summa	75	180	76	-105	-1	156	206	81	-50	75	156	176	75	-20	81	156	201	79	-45	77
Luthagen / Centrum-nordväst Summa	761	645	759	116	2	761	714	846	47	-85	761	659	777	102	-16	833	730	865	103	-32
Löten / Gamla Uppsala Summa	551	577	580	-26	-29	571	625	605	-54	-34	571	579	587	-8	-16	571	627	611	-56	-40
Börje / Jumkil / Åkerlänna Summa	67	122	39	-55	28	67	132	46	-65	21	67	122	40	-55	27	67	132	47	-65	20
Salabacke/Årsta Summa	927	671	677	256	250	927	733	754	194	173	927	692	700	235	227	1017	756	780	261	237
Stenhagen Summa	323	287	262	36	61	323	309	289	14	34	323	290	264	33	59	323	311	291	12	32
Storvreta / Vattholma / Skyttorp Summa	615	495	508	120	107	615	538	551	77	64	615	479	490	136	125	615	520	532	95	83
Sunnersta / Ulleråker / Polack Summa	447	304	362	143	85	448	324	391	124	57	520	321	394	199	126	520	342	425	178	95
Svarbäcken Summa	352	221	323	131	29	352	245	366	107	-14	352	219	320	133	32	352	243	363	109	-11
Sävja / Bergsbrunna Summa	539	486	457	53	82	539	524	485	15	54	539	484	455	55	84	539	522	482	17	57
Gunsta / Almunge / Knutby Summa	253	327	298	-74	-45	253	355	319	-102	-66	397	363	331	34	66	397	393	355	4	42
Valsätra / Gottsunda Summa	604	574	545	30	59	604	639	592	-35	12	604	568	538	36	66	604	633	586	-29	18
Vänge / Järlåsa / Ramsta Summa	368	389	316	-21	52	368	423	349	-55	19	368	387	316	-19	52	368	422	350	-54	18
Rasbo / Stavby / Tuna Summa	191	177	169	14	22	191	197	190	-6	1	191	177	170	14	21	191	197	191	-6	-0
Totalsumma	8050	7129	7306	921	744	8380	7801	7942	579	438	8596	7225	7466	1 371	1 130	8758	7904	8117	854	641

Källor:

Behovsprognos Förskola

Person/placeringsdata per 2014-10-15 samt 2015-04-

Grundande på Befolkningsprognos 2015

Servicegrad bedömd per skolområde

Kapacitet - bedömd

Justerad och bedömd 2015/2016

från A3 beräknad Ytkapacitet

Grundskola
Behov - Kapacitet
Kommunal verksamhet
 Uppdaterad 2016-01-12

Kapaciteten är beräknad på 25 elever/klass.

	Område	Grundskola	HT 2014	ORG 2015/2016				Veje klar VT 2015 och KAPACITET HT 2015			VERKSAMHET HT 2015			PROGNOS HT 2016			PROGNOS HT 2017			PROGNOS HT 2018			PROGNOS HT 2019			
			Antal elever	Antal klasser		små grupper	klasser o grupper	Korri-gerad	Lediga platser	antal	antal	Antal elever	Korri-gerad	Lediga platser	Antal elever	Korri-gerad	Lediga platser	Antal elever	Korri-gerad	Lediga platser	Antal elever	Korri-gerad	Lediga platser	Antal elever	Korri-gerad	Lediga platser
			F-9	klasser	små grupper	klasser o grupper	kapacitet	klasser	elevplatser	F-9	kapacitet	F-9	kapacitet	F-9	kapacitet	F-9	kapacitet	F-9	kapacitet	F-9	kapacitet	F-9	kapacitet	F-9	kapacitet	F-9
1	Börje / Junkil	Hela området	325	18	1	19	475	1	149	326	475	149	334	275	-59	314	275	-39	318	400	82	324	400	76		
	/ Åkerlänna	Börje skola	132	7	0	7	150	-1	16	134	150	16	135	150	15	123	150	27	112	150	38	110	150	40		
		Junkils skola	72	4	0	4	100	0	19	81	100	19	84	0	-84	75	0	-75	73	125	52	72	125	53		
		Skuttunge skola	75	4	1	5	125	1	53	72	125	53	77	125	48	82	125	43	91	125	34	91	125	34		
		Åkerlänna skola	46	3	0	3	100	1	61	39	100	61	38	0	-38	34	0	-34	42	0	-42	51	0	-51		
2	Storvreta / Skyttorp	Hela området	1 545	64	3	67	1 500	-4	-61	1 561	1 625	64	1 582	1 625	43	1 644	1 625	-19	1 668	1 625	-43	1 671	1 775	104		
		Pluggparadiset	338	13	1	14	250	-3	-89	339	300	-39	340	300	-40	348	300	-48	352	300	-52	356	300	-56		
		Storvretaskolan	423	18	0	18	375	-3	-58	433	375	-58	426	375	-51	458	375	-83	428	375	-53	403	375	-28		
		Storvreta skolkluster																	0	0			150	150		
		Skyttorps skola	85	4	0	4	125	1	44	81	125	44	90	125	35	97	125	28	120	125	5	119	125	6		
		Vattholmaskolan		9	0	9	250	1			200			200			200			200			200			
		Malmvägen			0	0	0	0			50			50			50			50			50			
		Vattholmaskolan	190	9	0	9	250	1	48	202	250	48	197	250	53	199	250	51	185	250	65	176	250	74		
		Ärentunaskolan	509	20	2	22	500	0	-6	506	575	69	529	575	46	542	575	33	583	575	-8	617	575	-42		
3	Bälinge / Björklinge	Hela området	1 173	47	4	51	1 200	1	36	1 164	1 200	36	1 187	1 200	13	1 181	1 200	19	1 168	1 200	32	1 146	1 200	54		
		Bälinge skola	411	17	1	18	400	-1	-4	404	400	-4	389	400	11	387	400	13	375	400	25	363	400	37		
		Björklinge skola	456	18	1	19	450	0	-7	457	450	-7	476	450	-26	467	450	-17	467	450	-17	448	450	2		
		Björkvallsskolan	306	12	2	14	350	2	47	303	350	47	322	350	28	327	350	23	326	350	24	335	350	15		
4	Svartbäcken	Hela området	1 160	43	5	48	1 000	-3	-141	1 141	1 000	-141	1 146	1 000	-146	1 107	1 000	-107	1 071	1 000	-71	1 015	1 000	-15		
		Domarringens skola	622	25	0	25	575	-2	-53	628	575	-53	612	575	-37	603	575	-28	571	575	4	530	575	45		
		Tunabergsskolan	538	18	5	23	425	-1	-88	513	425	-88	534	425	-109	504	425	-79	500	425	-75	485	425	-60		
		Tunabergsskolan (sär)		0	0	0	0	0	0		0	0		0	0		0	0		0	0		0	0		
5	Salabacke / Årsta	Hela området	1 112	49	10	59	1 175	-2	-74	1 249	1 175	-74	1 476	1 475	-1	1 635	1 675	40	1 821	1 775	-46	1 969	2 075	106		
		Brantingskolan				0	0	0	0		0	0		0	0		0	0		0	0		0	0		
		Johannesbäcksskolan	311	14	3	17	400	2	74	326	400	74	358	400	42	393	400	7	440	400	-40	485	400	-85		
		Johannesbäcksskolan (sär)				0	0	0			0			0	0		0	0		0	0		0	0		
		Salabacke																		0			300	300		
		Ängelstaskolan	293	12	2	14	300	0	8	292	300	8	320	300	-20	319	300	-19	320	300	-20	324	300	-24		
		Årstaskolan	508	23	5	28	475	-4	-156	631	475	-156	798	475	-323	923	475	-448	1 061	275	-786	1 160	275	-885		
		Årstaskolan (sär)				0	0	0			0			0	0		0	0		0	0		0	0		
		Årsta hög 1 Fyrislund												300	300		500	500		500	500		500	500		
		Årsta hög 2 Palmblad												0												
		Lindbacken				0	0	0			0	0		0	0					300	300		300	300		
6	Liljefors / Gränby	Hela området	691	28	4	32	750	0	61	689	750	61	655	750	95	615	750	135	608	750	142	648	750	102		
		Liljefors skolan	250	12	1	13	275	-1	20	255	275	20	265	275	10	269	275	6	268	275	7	272	275	3		
		Gränbyskolan	441	16	3	19	475	1	41	434	475	41	390	475	85	346	475	129	340	475	135	376	475	99		
7	Löten / Gamla Uppsala	Hela området	945	45	1	46	1 125	0	126	999	1 125	126	1 099	1 175	76	1 169	1 175	6	1 239	1 325	86	1 297	1 325	28		
		Fredrika Bremerskolan	239	11	1	12	200	-3	-64	264	200	-64	291	250	-41	299	250	-49	309	400	91	315	400	85		
		Fredrika Bremerskolan, Liljan		0	2	2			0																	
		Gamla Uppsala skola	238	10	0	10	300	2	55	245	300	55	278	300	22	278	300	22	305	300	-5	300	300	0		
		Bellmanskolan		2	0	2	125	3	125		125			125			125			125			125			
		von Bahrs skola		22	0	22	500	-2	500		500			500			500			500			500			
		von Bahrs skola	468	24	0	24	625	1	135	490	625	135	530	625	95	592	625	33	625	625	0	682	625	-57		
8	Gävsta / Stavby	Hela området	649	29	3	32	650	-3	0	650	650	0	660	650	-10	661	650	-11	682	650	-32	640	650	10		
		Stavby skola	123	6	0	6	125	-1	3	122	125	3	130	125	-5	130	125	-5	135	125	-10	124	125	1		
		Tuna skola	108	5	0	5	100	-1	-6	106	100	-6	101	100	-1	105	100	-5	107	100	-7	98	100	2		
		Gävsta Skola	418	18	3	21	425	-1	3	422	425	3	429	425	-4	426	425	-1	440	425	-15	418	425	7		
9	Centrala staden	Hela området	1 858	76	5	81	1 750	-6	-235	1 985	1 750	-235	2 042	1 750	-292	2 119	1 750	-369	2 201	2 050	-151	2 292	2 450	158		
		Kungsängen																		0	0		0	0		
		Kungsängen 2																								
		Almtunaskolan				400	16	400		400				400			400			600			600			
		Almtuna förskola				100	4	100		100				100			100			0			0			
		Almtunaskolan	448	20	0	20	500	0	34	466	500	34	524	500	-24	571	500	-71	631	600	-31	709	600	-109		
		Vaksalaskolan	534	20	0	20	500	0	-54	554	500	-54	544	500	-44	539	500	-39	541	500	-41	541	500	-41		
		Kvarngårdsskolan	481	21	3	24	400	-5	-135	535	400	-135	538	400	-138	568	400	-168	581	400	-181	594	400	-194		
		Kvarngården 2																		200	200		600	600		
		Nannaskolan	395	15	2	17	350	-1	-80	430	350	-80	436	350	-86	441	350	-91	448	350	-98	448	350	-98		
10	Stenhagen	Hela området	654	28	9	37	550	-6	-114	664	575	-89	7													

Grundskola
Behov - Kapacitet
Kommunal verksamhet
Uppdaterad 2016-01-12

Kapaciteten är beräknad på 25 elever/klass.

Nr	Område	Grundskola	HT 2014	ORG 2015/2016				ej klar VT 2015 och KAPACITET HT 2015			VERKSAMHET HT 2015			PROGNOS HT 2016			PROGNOS HT 2017			PROGNOS HT 2018			PROGNOS HT 2019		
			Antal elever	Antal klasser	små grupper	klasser o grupper	Korri-gerad kapacitet	Lediga platser antal	Lediga platser antal	Antal elever	Korri-gerad kapacitet	Lediga platser	Antal elever	Korri-gerad kapacitet	Lediga platser	Antal elever	Korri-gerad kapacitet	Lediga platser	Antal elever	Korri-gerad kapacitet	Lediga platser	Antal elever	Korri-gerad kapacitet	Lediga platser	
11	Flogsta / Eriksberg / Rosendal / Polack	Hela området	1 473	58	6	64	1 550	4	54	1 496	1 550	54	1 562	1 550	-12	1 605	1 550	-55	1 635	1 550	-85	1 662	1 750	88	
		Flogstaskolan	177	8	1	9	125	-3	-52	177	125	-52	192	125	-67	191	125	-66	188	125	-63	186	325	139	
		Bergaskolan	283	10	1	11	225	-1	-54	279	225	-54	285	225	-60	282	225	-57	276	225	-51	268	225	-43	
		Bergaskolan (sär)							0																
		Malmaskolan	379	15	0	15	350	-1	-30	380	350	-30	400	350	-50	392	350	-42	391	350	-41	392	350	-42	
		Hågadalsskolan	382	16	0	16	500	4	97	403	525	122	415	525	110	424	525	101	442	525	83	469	525	56	
		Eriksbergsskolan	252	9	4	13	350	5	93	257	325	68	270	325	55	316	325	9	338	325	-13	347	325	-22	
		Eriksbergsskolan (sär)							0																
		Rosendal																				0	0		
12	Vänge / Järlåsa / Ramsta	Hela området	671	35	2	37	700	-7	4	696	700	4	730	700	-30	731	700	-31	751	750	-1	763	750	-13	
		Vänge skola	302	16	0	16	350	-2	38	312	350	38	316	350	34	309	350	41	303	350	47	300	350	50	
		Järlåsa skola	104	7	0	7	125	-2	19	106	125	19	103	125	22	103	125	22	115	125	10	122	125	3	
		Ramsta skola	265	12	2	14	225	-3	-53	278	225	-53	311	225	-86	319	225	-94	333	275	-58	341	275	-66	
		Luthagen / Centrum-nordväst	1 205	49	4	53	1 175	-2	-132	1 307	1 175	-132	1 521	1 175	-346	1 651	1 175	-476	1 766	1 725	-41	1 817	1 725	-92	
		Eriksskolan	297	13	0	13	300	-1	-36	336	300	-36	359	300	-59	406	300	-106	410	300	-110	420	300	-120	
		Sverkerskolan	374	16	0	16	325	-3	-64	389	325	-64	401	325	-76	424	325	-99	432	325	-107	453	325	-128	
		Tiundaskolan/Fyris				650	26	650		550		550		550		550	550		900			900			
		Hildur Ottelin				0	0	0		100		100		100		100	100		0			0			
		Tiundaskolan	534	20	4	24	550	2	-32	582	550	-32	761	550	-211	821	550	-271	924	800	-124	944	800	-144	
		Fyris grund																	300	300		300	300		
14	Sävja / Bergsbrunna	Hela området	1 103	47	1	48	1 175	0	99	1 076	1 175	99	1 186	1 550	364	1 247	1 550	303	1 236	1 600	364	1 225	1 600	375	
		Danmarks skola	140	6	0	6	200	2	44	156	200	44	178	200	22	198	200	2	202	200	-2	202	200	-2	
		Näntunaskolan	172	6	0	6	175	1	1	174	175	1	176	175	-1	175	175	0	173	175	2	170	175	5	
		Uppsävjaskolan	410	16	0	16	0	-16	-387	387	0	-387	399	375	-24	400	375	-25	376	375	-1	354	375	21	
		Sävjaskolan				625	25	625		625		625		625		625		625		625		625			
		Stordammen				200	8	200		200		200		200		200		200		250		250			
		Nya Stordammen F-9	381	19	1	20	800	13	441	359	800	441	433	800	367	474	800	326	485	850	365	499	850	351	
15	Gunsta / Almunge / Knutby	Hela området	645	33	2	35	850	1	197	653	850	197	678	850	172	698	850	152	719	850	131	737	1 375	638	
		Funbo skola	137	7	0	7	150	-1	12	138	150	12	138	150	12	144	150	6	159	150	-9	171	150	-21	
		Gunsta							0										0	0		525	525		
		Länna skola	29	3	0	3	75	0	42	33	75	42	37	75	38	35	75	40	35	75	40	39	75	36	
		Knutby skola	130	7	0	7	175	0	52	123	175	52	125	175	50	123	175	52	119	175	56	119	175	56	
		Almunge skola	349	16	2	18	450	2	91	359	450	91	378	450	72	396	450	54	406	450	44	408	450	42	
16	Valsätra / Gottsunda	Hela området	1 525	67	9	76	1 575	-4	-66	1 641	1 725	84	1 660	1 825	165	1 669	1 825	156	1 686	1 725	39	1 696	1 725	29	
		V 2, Eksättravägen				50	2	50		50		50		50		50		50		50		50			
		V 3, Stenhammarskolan				250	10	250		250		250		250		250		250		200		200			
		Växthuset	265	10	0	10	300	2	48	252	300	48	236	300	64	234	300	66	248	250	2	248	250	2	
		Treklangen F-5	186	10	2	12	175	-3	-46	221	250	-46	225	250		223	250		230	250		230	250		
		Gottsundaskolan 6-9	342	13	6	19	475	6	144	331	400		352	400		352	400		347	400		354	400		
		Gottsundaskolan	528	23	8	31	650	3	98	552	650	98	577	650	73	575	650	75	577	650	73	584	650	66	
		Valsätterskolan				650	26	650		650		650		650		650		650		600		600			
		Bäcklösaskolan				0	0	0		150		150		250		250		250		250		250			
		Valsätra/Bäcklösa	732	34	1	35	625	-9	-212	837	775	-62	847	875	28	860	875	15	861	825	-36	864	825	-39	
		Östra Bäcklösa							0										0	0		0	0		
17	Sunnersta / Ulleråker	Hela området	659	26	3	29	575	-3	-110	685	575	-110	689	750	61	680	750	70	675	750	75	627	750	123	
		Polacksbacken												175	175		175	175	175	175	175	175	175		
		Ekuddens skola	98	4	0	4	100	0	-5	105	100	-5	103	100	-3	109	100	-9	109	100	-9	100	100	0	
		Sunnerstaskolan	561	22	3	25	475	-3	-105	580	475	-105	586	475	-111	571	475	-96	566	475	-91	527	475	-52	
		Summa	17 393	742	72	814	17 775	-33	-207	17 982	18 075	93	18 949	18 875	-74	19 499	19 075	-424	20 045	20 550	505	20 304	22 125	1 821	

www.uppsala.se